

**Инвестиционный паспорт
муниципального образования
Табунский район
Алтайского края**



*Табуны, Табуны... не коней я зову,
Пылью ветров шальных упиваясь.
Так зовется село в Кулундинской степи
У границы Алтайского края.*

*Ветры Арктики дуют здесь зимней порой,
Летом зной обжигает нам лица.
Но не могут капризы степной Кулунды
Помешать нам здесь петь и трудиться.*

*Любим мы Табуны, бережем Табуны,
Ведь хотим своим внукам оставить
Процветающим, добрым, красивым село
У границы Алтайского края*

Г. Федорук



Уважаемые дамы и господа!

Мы приступили к реализации ясно сформулированной стратегической цели – повышению комфортности жизни табунцев. В основе всего – развитие промышленного производства, сельского хозяйства, малого бизнеса, создание привлекательной социальной инфраструктуры района.

Нами отчетливо просматриваются долгосрочные и краткосрочные перспективы развития нашего степного района. Для достижения поставленных целей потребуются энергия и мудрость, упорство и выдержка, опыт и знания. Мы приглашаем к партнерскому взаимодействию всех заинтересованных лиц.

Характерной особенностью степного климата Табунского района является обилие солнечного света в весенне-летний период. Не успеет солнце показаться из-за горизонта, как вся степь заливаётся его лучами. Наличие тепла и света делает Табунский район благодатным для возделывания злаковых, овощных и бахчевых культур. Уникальное табунское зерно отличается качественными показателями (высокое содержание белка и клейковины), что придает хлебобулочным изделиям повышенную пищевую ценность и отличные вкусовые качества.

Территория издавна славилась не только равнинными плодородными землями, но и многочисленными пресными и горько-солеными озерами. Словно большие и маленькие зеркала разбежались озера по Кулундинской степи.

Из 6 естественных водоемов, примыкающих и расположенных на территории 4 пресных – озера Малые Табуны, Большие Табуны, Карпиловское, Шашкалы и 2 соленых озера: Беленькое и Джемансор, известные в округе как лечебные.

Побережья озер Малое и Большое Яровое, на которых расположены месторождения лечебных грязей, непосредственно граничит с Табунским районом. Илы (донные отложения) озер относятся к средне сульфидным соленасыщенным иловатым лечебным грязям Карачинской разновидности. Использование таких грязей применяются при заболеваниях нервной системы, опорно-двигательного аппарата, органов дыхания, системы пищеварения, урологических, кожных, ЛОР-органов. Рапа пригодна для использования в лечебных целях, как по ионно-соленому составу, так и по наличию ценных в бальнеологическом отношении компонентов борной кислоты, кондиционного содержания брома.

Территория Табунского района характеризуется большим разнообразием растительного и животного мира. Только памятник природы "Степной ключ" насчитывает более 140 видов растений.

Богата флора и фауна Благовещенского заказника, расположенного по побережью Кулундинского озера. Суровые природные условия степной Кулунды формируют свой исторический уклад жизни людей. Вольные просторы сказываются на ритме жизни и характере степняков: люди здесь спокойны, приветливы и уравновешенны.

Табунцы заботятся о культурно-исторических объектах, расположенных на территории района: Мемориальном комплексе и 12 памятниках и обелисках воинам, погибшим в годы Великой Отечественной войны 1941-1945 г.г., памятном знаке жертвам политических репрессий 1937-1938 г.г. на Поле скорби вблизи села Большеромановка; 10 памятниках археологии.

Потенциал развития:

1. Территория района благоприятна для создания зоны отдыха лечебно-профилактического направления.
2. Имеется минеральное сырье (песок и глина) для производства строительных материалов.
3. Животноводство – производство мяса и молока. Разведение КРС мясного и молочного направления и коневодство. Свиноводство.
4. Совершенствуются технические процессы в растениеводстве – что позволяет увеличить и расширить производство зерновых и кормовых культур.
5. Развитие рыбководства на базе пресных водоемов.
6. Развитие пчеловодства.

Создание инвестиционного паспорта – это важный шаг в социально-экономическом развитии района. Всю информацию об инвестиционной привлекательности района найдете здесь. Мы готовы рассматривать любые взаимовыгодные предложения и будем рады к сотрудничеству.

Глава района



П.В. Литке

1. Общие сведения (историческая справка)

Слово «табуны» не нуждается в переводе. Когда оно произносится, сразу встают перед глазами бескрайняя степь и огромные табуны лошадей. Первые поселения на территории нынешнего Табунского района появились в основном в 1906-1916 годах, в годы столыпинской реформы. Свободные Кулундинские степи привлекли безземельную бедноту центральных губерний России. Села основывались близ водоемов, а на месте нынешнего села Табуны были выпаса, освоенные кочевниками-киргизами с табунами лошадей. Участок земли за № 39 так поэтому и назывался «Большой табун».

В 1924 году строится участок железной дороги Славгород-Кулунда протяженностью 53 км, разделенный одной станцией – Табуны. Первыми постоянными жителями села Табуны принято считать железнодорожников, обслуживающих этот участок железной дороги.

В 1929 году образовано заготзерно – первое государственное предприятие, где можно было устроиться на работу безлошадным крестьянам. Начинается активное строительство жилья. Этот год принято считать годом основания села Табуны.

До 1938 года территория села Табуны и близлежащих сел входила в состав Киевского района. Табунский район – сравнительно молодой район в Алтайском крае. Он образован 15 января 1944 года постановлением Президиума Верховного Совета РСФСР с центром в селе Табуны.

2. Географическое положение. Площадь территории. Природные ресурсы. Климатические условия

Площадь района 1781 км², население – 7,1 тыс. человек. На территории района находятся 24 населенных пункта, объединенных в 5 сельсоветов. Наиболее крупные села – Табуны, Алтайское, Большеромановка, Сереброполь. Район расположен в северо-западной части Алтайского края в безлесной части обширной Кулундинской степи, граничит с Кулундинским, Славгородским, Благовещенским районами Алтайского края и республикой Казахстан

Климат резко континентальный. Он значительно отличается от климата местности в Европейской части страны, соответствующей Табунскому району по широте. Среднегодовое количество осадков колеблется от 250 до 300 миллиметров. Здесь долгая и холодная, заснеженная зима, и короткое жаркое лето. Средняя температура воздуха зимой такая же, как в южной части острова Новая Земля и на северо-западе тундры, а средняя температура июля, как в южных городах России и Украины: Ставрополе, Львове, Краснодаре, Ростове и др.

Безморозных дней в году – 120. Воздух в летнее время отличается большой сухостью, часты пыльные бури. Природа щедро одарила Табунский район ветром,

для которого, из-за отсутствия лесов и каких-либо возвышенностей, нет никаких преград, 270 дней в году дуют ветра.

Характерной особенностью климата Табунского района является обилие солнечного света в весенне-летний период.

Почвы в основном каштановые, светло-каштановые, выщелоченные. Преобладающая растительность – это ковыльно-типчачковая и полынно-злаковая. Лесной фонд Табунского района 446 га (лесных культур) находится в ведении "Знаменского лесничества".

Растительные ресурсы района не дают определенного количества сырья для создания деревообрабатывающей и пищевой промышленности района.

Южное побережье озера Малое Яровое, на котором расположено месторождение лечебных грязей, непосредственно граничит с Табунским районом. Илы (донные отложения) озера Малое Яровое относятся к средне сульфидным соленасыщенным иловатым лечебным грязям Карачинской разновидности. Использование таких грязей общее: заболевания нервной системы, опорно-двигательного аппарата, органов дыхания, системы пищеварения, урологические, кожные, ЛОР-органов. Рапа пригодна для использования в лечебных целях, как по ионно-соленому составу, так и по наличию ценных в бальнеологическом отношении компонентов борной кислоты, содержания брома.

Из 6 естественных водоемов, примыкающих и расположенных на территории 4 пресных – оз. Малые Табуны, оз. Большие Табуны, оз. Карпиловское, оз. Шашкалы и 2 соленых – оз. Беленькое, оз. Джемансор, которые известны в округе как лечебные.

3. Экологическая ситуация

Уровень загрязненности вредными веществами воздуха, почвы, водоемов.

Уровень загрязнения не высокий. Отсутствие промышленных предприятий, загрязняющих среду.

4. Географическая карта территории

СХЕМА ТЕРРИТОРИАЛЬНОГО ПЛАНИРОВАНИЯ МУНИЦИПАЛЬНОГО ОБРАЗОВАНИЯ
ТАБУНСКИЙ РАЙОН АЛТАЙСКОГО КРАЯ

СХЕМА ГРАНИЦ ТЕРРИТОРИЙ И ЗЕМЕЛЬ

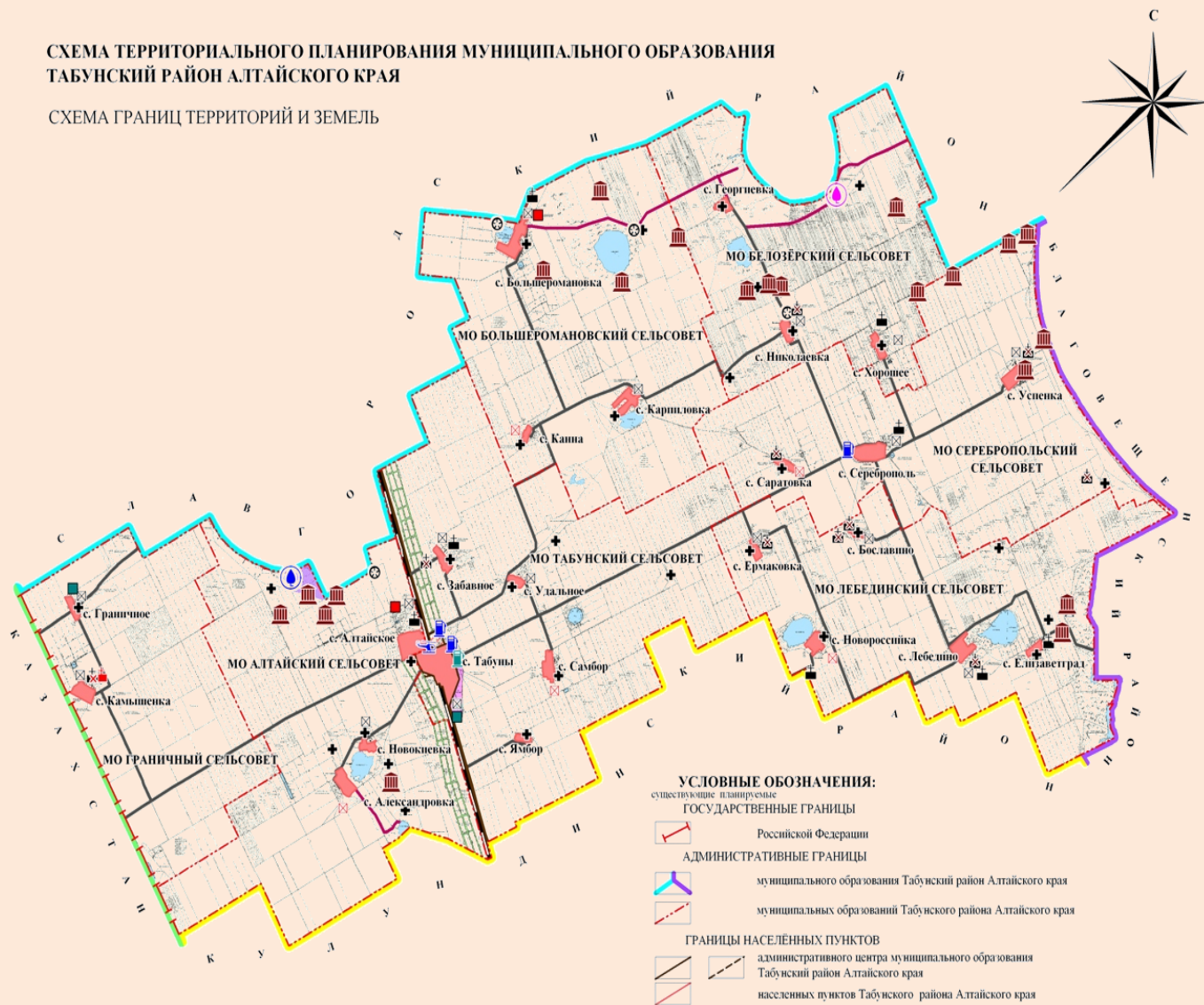


Рис. 1 – Схема границ территорий и земель

5. Административно-территориальное устройство. Административная карта территории

СХЕМА РАЗМЕЩЕНИЯ МУНИЦИПАЛЬНОГО ОБРАЗОВАНИЯ ТАБУНСКИЙ РАЙОН В СТРУКТУРЕ АЛТАЙСКОГО КРАЯ

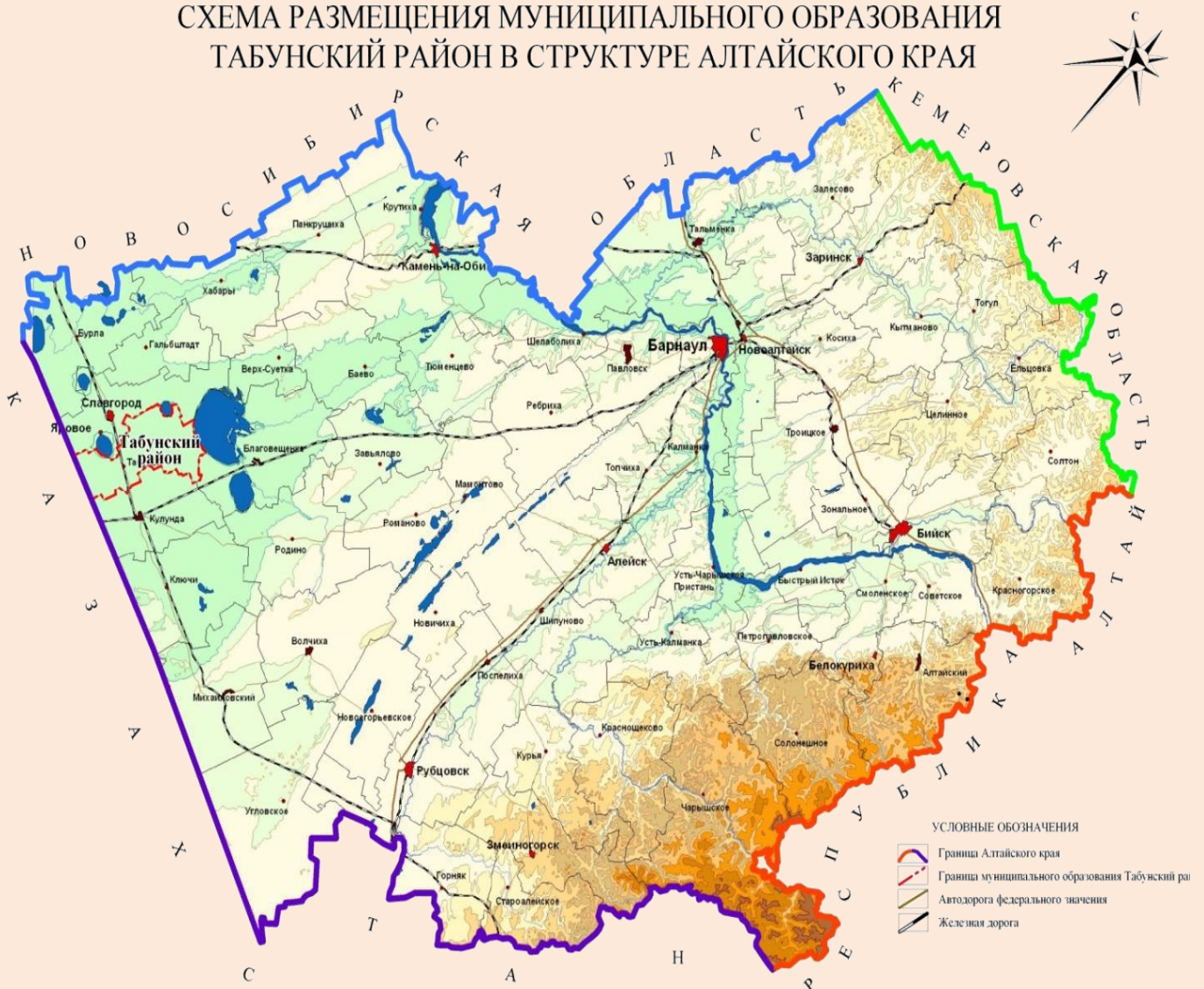


Рис. 2 – Местоположение Табунский район в Алтайском крае

Табунский район расположен в западной части Алтайского края (Рис.1). На севере район граничит со Славгородским районом (районный центр – г. Славгород), на востоке – с Благовещенским районом (районный центр – с. Благовещенка), на юге – с Кулундинским районом (районный центр – с. Кулунда), на западе – с Республикой Казахстан (Рис.2).



Рис.3 – Границы Табунского района

Население района составляет 7082 человек. В района 24 сельских населенных пункта, наиболее крупные из них – с. Табуны, с. Алтайское, с. Сереброполь, с. Большеромановка.

Административный центр – с. Табуны, расположено в 370 км к юго-западу от г. Барнаула.

Территориально Табунский район подразделен на 5 муниципальных образований:

- Алтайский сельсовет (центр – с. Алтайское);
- Большеромановский сельсовет (центр – с. Большеромановка);
- Лебединский сельсовет (центр – с. Лебедино);
- Серебропольский сельсовет (центр – с. Сереброполь);
- Табунский сельсовет (районный центр – с. Табуны).

6. Органы местного самоуправления

Районный Совет депутатов:

- председатель – С.С. Дубицкий

Структуру администрации района составляют следующие должностные лица и органы администрации района:

Должностные лица администрации района:

- глава района (Литке П.В.);
- заместитель главы администрации района по оперативным вопросам (Семенова С.А.);
- заместитель главы администрации района по социальным вопросам (Ятлова С.Н.).

Органы администрации района, не наделенные статусом юридического лица:

- управление делами (Муртазина Э.Н.);
- организационный отдел (Падюшева О.Э.);
- отдел архитектуры и градостроительства (Вильгельм Т.Ю.);
- отдел по ЖКХ, энергетике и строительству (Швыдерский В.В.);
- отдел по делам архивов (Кабанова О.В.);
- отдел по делам ГО, ЧС и МР (Петухов Ю.Г.);
- отдел учета и отчетности (Алдунгарова С.И.);
- юридический отдел (Честенко Т.Г.);
- комиссия по делам несовершеннолетних и защите их прав (Булиушенко Л.Д.);
- административная комиссия (Семенова С.А.).

Органы администрации района, наделенные правами юридического лица:

- комитет по финансам, налоговой и кредитной политике (Алубина М.Ю.);
- комитет по образованию (Акимова О.А.);
- отдел по культуре, спорту и делам молодежи (Габ Ю.П.);
- управление сельского хозяйства и продовольствия (Герстнер С.В.);
- комитет по экономике и управлению муниципальным имуществом (Тыщенко Н.В.)

Перечень контрольно-надзорных и разрешительных функций органа исполнительной власти

<i>№ п/п</i>	<i>Наименование контрольно-надзорной или разрешительной функции</i>	<i>Нормативный правовой акт, предусматривающий контрольно-надзорную или разрешительную функцию</i>	<i>Наименование внутреннего нормативного документа (административные регламенты, методики, инструкции, порядки аттестации и прочее)</i>	<i>Структурное подразделение органа исполнительной власти, выполняющее контрольно-надзорную или разрешительную функцию</i>
1.	Реализация основных направлений государственной политики в области охраны труда обеспечивается посредством организации в пределах своих полномочий внутриведомственного контроля и контроля организаций, осуществляющих свою деятельность на территории муниципального образования, за соблюдением требований законодательства в области охраны труда	пункт 10 части 2 статьи 6 закона Алтайского края от 07.05.2007 г. № 36-ЗС "Об охране труда в Алтайском крае"	Постановление администрации района от 15.09.2014 г. №281 "Об утверждении Положения комиссии по охране труда Табунского района "	Отдел по труду администрации района
2.	Контроль за выполнением коллективных договоров в качестве соответствующего органа по труду, осуществляющего уведомительную регистрацию коллективных договоров	статья 51 Трудового кодекса Российской Федерации	Постановление администрации района от 10.01.2019 г. №3 «Об утверждении Положения об отделе по труду администрации Табунского района Алтайского края»	Отдел по труду администрации района
3.	В составе территориальной трехсторонней комиссии по регулированию социально-трудовых отношений осуществляет контроль за исполнением соглашений, направляют членов комиссий, специалистов, экспертов к работодателям для ознакомления с трудовыми и социальными условиями работников, вносят предложения в органы государственного надзора и контроля о привлечении к ответственности должностных лиц, не обеспечивающих выполнение условий соглашения и согласованных действий, получают информацию по вопросам, входящим в компетенцию комиссий, и принимают по ним решения,	статья 5 закона Алтайского края от 14.06.2007 г. № 55-ЗС "О социальном партнерстве в Алтайском крае"	Постановление администрации района от 15.09.2014 г. №289/1 "Об утверждении Положения о районной трехсторонней комиссии по регулированию социально-трудовых отношений в Табунском районе"	Отдел по труду Табунского района

№ n/n	Наименование контрольно-надзорной или разрешительной функции	Нормативный правовой акт, предусматривающий контрольно-надзорную или разрешительную функцию	Наименование внутреннего нормативного документа (административные регламенты, методики, инструкции, порядки аттестации и прочее)	Структурное подразделение органа исполнительной власти, выполняющее контрольно-надзорную или разрешительную функцию
	создают рабочие группы с привлечением ученых и специалистов, обладают иными правами в соответствии с законодательством Российской Федерации и Алтайского края			
4.	В составе территориальной трехсторонней комиссии по регулированию социально-трудовых отношений обеспечивают регулирование социально-трудовых отношений на соответствующей территории, подготовку проекта территориального соглашения, его заключение и контроль за выполнением	статья 8 закона Алтайского края от 14.06.2007 г. № 55-ЗС "О социальном партнерстве в Алтайском крае"	Постановление администрации района от 15.09.2014 г. №289/1 " Об утверждении Положения о районной трехсторонней комиссии по регулированию социально-трудовых отношений в Табунском районе"	Отдел по труду Табунского района
5.	Принятие решения о развитии застроенных территорий	статья 8 "Полномочия органов местного самоуправления в области градостроительной деятельности" (Градостроительный кодекс Российской Федерации); ст.46.1, 46.2; 46.3 Градостроительного кодекса РФ	Положение об отделе архитектуры и градостроительства администрации Табунского района Алтайского края, утвержденное постановлением администрации района от 13.04.2020 г. № 114	Отдел архитектуры и градостроительства администрации района
6.	Ведение информационных систем обеспечения градостроительной деятельности, осуществляемой на территориях городских округов и муниципальных районов	статья 8 "Полномочия органов местного самоуправления в области градостроительной деятельности" (Градостроительный кодекс РФ), ст. 46.1, 46.2, 46.3 Градостроительного кодекса РФ	Положение об отделе архитектуры и градостроительства администрации Табунского района Алтайского края, утвержденное постановлением администрации района от 13.04.2020 г. № 114	Отдел архитектуры и градостроительства администрации района
7.	Подготовка и утверждение документов территориального планирования	статья 8 "Полномочия органов местного самоуправления в области градостроительной деятельности" (Градостроительный кодекс Российской Федерации)	Положение об отделе архитектуры и градостроительства администрации Табунского района Алтайского края, утвержденное постановлением администрации района от 13.04.2020 г. № 114	Отдел архитектуры и градостроительства администрации района

№ n/n	Наименование контрольно-надзорной или разрешительной функции	Нормативный правовой акт, предусматривающий контрольно-надзорную или разрешительную функцию	Наименование внутреннего нормативного документа (административные регламенты, методики, инструкции, порядки аттестации и прочее)	Структурное подразделение органа исполнительной власти, выполняющее контрольно-надзорную или разрешительную функцию
8.	Утверждение местных нормативов градостроительного проектирования	статья 8 "Полномочия органов местного самоуправления в области градостроительной деятельности" (Градостроительный кодекс Российской Федерации)	Положение об отделе архитектуры и градостроительства администрации Табунского района Алтайского края, утвержденное постановлением администрации района от 13.04.2020 г. № 114	Отдел архитектуры и градостроительства администрации района
9.	Утверждение правил землепользования и застройки	статья 8 "Полномочия органов местного самоуправления в области градостроительной деятельности" (Градостроительный кодекс Российской Федерации)	Положение об отделе архитектуры и градостроительства администрации Табунского района Алтайского края, утвержденное постановлением администрации района от 13.04.2020 г. № 114	Отдел архитектуры и градостроительства администрации района
10.	Утверждение подготовленной на основании документов территориального планирования документации по планировке территории	статья 8 "Полномочия органов местного самоуправления в области градостроительной деятельности" (Градостроительный кодекс Российской Федерации)	Положение об отделе архитектуры и градостроительства администрации Табунского района Алтайского края, утвержденное постановлением администрации района от 13.04.2020 г. № 114	Отдел архитектуры и градостроительства администрации района
11.	Отвод органами местной администрации земельного участка для строительства скотомогильника или отдельно стоящей биотермической ямы осуществляется на основании представления органа государственного ветеринарного надзора, согласованного с местным центром санитарно-эпидемиологического надзора	Ветеринарно-санитарные правила сбора, утилизации и уничтожения биологических отходов (утв. Главным государственным ветеринарным инспектором Российской Федерации 04.12.1995 г. № 13-7-2/469) (пункт 5.1)	Положение об отделе архитектуры и градостроительства администрации Табунского района Алтайского края, утвержденное постановлением администрации района от 13.04.2020 г. № 114	Отдел архитектуры и градостроительства администрации района
12.	Осуществление контроля в сфере размещения заказов на поставки товаров, выполнение работ, оказание услуг для муниципальных нужд	Федеральный закон от 05.04.2013 года № 44-ФЗ "О контрактной системе в сфере закупок, товаров, работ, услуг для обеспечения государственных и муниципальных нужд"	Постановление администрации района от 09.03.2022 г. № 82 "О контрактной системе в сфере закупок, товаров, работ, услуг для обеспечения муниципальных нужд Табунского района Алтайского края"	Администрация Табунского района комитет по финансам, налоговой и кредитной политике

<i>№ n/n</i>	<i>Наименование контрольно-надзорной или разрешительной функции</i>	<i>Нормативный правовой акт, предусматривающий контрольно-надзорную или разрешительную функцию</i>	<i>Наименование внутреннего нормативного документа (административные регламенты, методики, инструкции, порядки аттестации и прочее)</i>	<i>Структурное подразделение органа исполнительной власти, выполняющее контрольно-надзорную или разрешительную функцию</i>
13.	Финансовый контроль за целевым использованием средств местных бюджетов	статья 269.2 Бюджетного кодекса Российской Федерации	Решение районного Совета депутатов от 16.12.2022 г. №20 «Об утверждении Положения об Администрации Табунского района Алтайского края комитете по финансам, налоговой и кредитной политике»	Администрация Табунского района комитет по финансам, налоговой и кредитной политике

7. Перечень предприятий, обслуживающих инженерную и транспортную инфраструктуру муниципального образования (водоканал, райгаз, энергосбыт и т.д.)

Водоснабжение	–	МУП «Тепловодснаб»,
Теплоснабжение	–	МУП«Тепловодснаб», ИП Сальников Ю.М.
Газоснабжение	–	филиал «Славгородмежрайгаз» ОАО «Алтайкрайгазсервис»
Энергоснабжение	–	ОАО «Сетевая компания «Алтайкрайэнерго», АО «Алтайэнергобыт»

8. Природно-ресурсный потенциал

Наличие тепла и света делает Табунский район благодатным для возделывания злаковых, овощных и бахчевых культур.

Южное побережье озера Малое Яровое, на котором расположено месторождение лечебных грязей, непосредственно граничит с Табунским районом. Илы (донные отложения) озера Малое Яровое относятся к средне сульфидным соленасыщенным иловатым лечебным грязям Карачинской разновидности. Использование таких грязей общее: заболевания нервной системы, опорно-двигательного аппарата, органов дыхания, системы пищеварения, урологические, кожные, ЛОР-органов. Рапа пригодна для использования в лечебных целях, как по ионно-соленому составу, так и по наличию ценных в бальнеологическом отношении компонентов борной кислоты, содержания брома.

Наиболее перспективной на выявление месторождений кирпичного сырья является восточная часть Табунского района, площадь вблизи сел Хорошее, Сереброполь и Ромны. Здесь повсеместно развиты верхнечетвертичные субаэрольные покровные суглинки и верхнечетвертично-современные глины, суглинки и супеси. Именно с этими отложениями связанные уже известные в Табунском районе месторождения кирпичного сырья.

9. Уровень жизни населения, рынок труда

Среднемесячные доходы на душу населения по отношению к 2021 году увеличились на 8,3%, среднемесячная заработная плата 1 работника на 12,8%.

В 2022 году расходы отдела соцзащиты превысили 124 млн рублей на предоставление более 50 видов государственных и социальных услуг, которые получает третья часть населения района.

В 2,4 раза увеличилась финансовая поддержка на основе социального контракта в 2022 году по сравнению с 2021 годом.

Доля малоимущих граждан, получивших государственную социальную помощь на основе социального контракта, в общей численности малоимущих граждан, получивших государственную социальную помощь - 12,9%.

Субсидиями на оплату жилищно-коммунальных платежей воспользовались 298 семей, средний размер субсидии составил 2351 рубль.

Уровень регистрируемой безработицы к численности трудоспособного населения снизился до 1,5 (аналогичный период прошлого года – 2,4%), что ниже индикативного показателя, который составляет 2,5%, но выше среднекраевого – 1,0.

Из 269 граждан, обратившихся в центр занятости населения, 184 – трудоустроены.

Работодателями были заявлены 179 вакансий. Напряженность на рынке труда составила 1,5 человека на 1 вакансию.

Межведомственной рабочей группой по снижению неформальной занятости и вопросам выплаты заработной платы регулярно проводятся заседания с приглашением работодателей. За 2022 год проведено 26 заседаний, на которых заслушано 44 работодателя, в результате легализовано 113 работников, что составляет 101,8% от плана.

10. Экономический потенциал.

Особенности экономики. Уровень и тенденции развития

Промышленность

Промышленный потенциал района представлен предприятиями и индивидуальными предпринимателями. В номенклатуре выпускаемой продукции изменений не произошло.

В прошлом году увеличено производства мяса на убой, масла растительного, жмыха, изделий кондитерских и тортов, мучных изделий и комбикорма.

ЗАО «Табунский элеватор» по-прежнему занимает ведущую позицию промышленности. В 2022 году им произведено 90% от общего объема продукции. По сравнению с прошлыми годами произошло уменьшение объёмов продукции, реализуемой на экспорт из-за пандемии: приостановлено заключение гуманитарных контрактов, закрыты границы для экспорта в КНР, который составлял существенную часть. Это повлияло на снижение выручки. Загрузка производственных мощностей тоже уменьшилась и составила 25%.

В настоящее время существенных изменений в сложившейся ситуации не произошло. Объемы продукции и загрузка производственных мощностей остаются на уровне прошлого года. В целях улучшения экономической ситуации и наращивания объемов производства предприятием предпринимаются попытки расширить пути реализации продукции на экспорт в государства Средней Азии ближнего зарубежья (Туркменистан, Кыргызстан, Узбекистан и Казахстан).

Инвестиционная политика и строительство

Общий объем инвестиций за 2022 год составил более 600 млн. рублей и сохраняет тенденцию прироста.

По крупным и средним предприятиям вложено более 66 млн. руб, или 111,9% к предыдущему году.

В малом предпринимательстве наблюдается рост почти в 1,5 раза, в основном за счет модернизации сферы сельского хозяйства.

По-прежнему, основным источником инвестирования остаются собственные средства предприятий, организаций и инвесторов, их доля в объеме капложений составляет порядка 90%. При этом, благодаря целенаправленной работе удается привлекать существенные средства на ремонт и реконструкцию объектов социального, коммунального назначения за счет участия в краевой адресной инвестиционной программе, государственных, федеральных программах, в том числе учитывающих местные инициативы.

Кроме того, в районе реализуются внебюджетные инвестиционные проекты. В 2022 году в рамках реализации государственной программы «Развитие образования в Алтайском крае» проведен выборочный

капитальный ремонт Алтайской школы, капитальный ремонт спортзала в с.Большеромановка. Освоено порядка 11,5 млн. рублей.

Реализован национальный проект «Демография» (создание малой спортивной площадки для сдачи ГТО). Сумма расходов 4,7 млн. рублей.

В 2022 году изготовлена проектно-сметная документация на детский сад в с. Алтайское, в настоящее время направлена на государственную экспертизу, с последующим его строительством через КАИП.

В отчетном году реализовано 6 проектов местных инициатив на общую сумму более 3 млн. рублей.

Сельское хозяйство

Сельское хозяйство является одной из основных составляющих формирования условий и предпосылок для экономического роста.

В районеосуществляют деятельность 40 сельхозпредприятий различных форм собственности.

По итогам 2022 года выручка от реализации продукции растениеводства составила 675, 6 млн.руб., продукции животноводства 267, 9 млн.руб., что на 25 % и 11% соответственно больше уровня 2021 года. Однако уровень рентабельности сельского хозяйства по итогам 2022 года к уровню 2021 года снизился и составил (без учета субсидий) 17,7 % (26,6 % в 2021), а с учетом полученных субсидий –21,9% (35,3% в 2021).

Среднемесячная заработная плата 1 работника в сельскохозяйственных организациях составила 27270 руб., плюс 17% по отношению к 2021 году. Показатель, установленный Соглашением между Правительством Алтайского края и администрацией района о взаимодействии в области планирования социально-экономического развития на 2022 год, выполнен.

Для обеспечения бесперебойной хозяйственной деятельности сельскохозяйственные организации района привлекают собственные средства. Предоставляется государственная поддержка товаропроизводителям АПК.

Погодные условия 2022 года были не очень благоприятными для растениеводства из-за атмосферной и почвенной засухи, но применение крестьянами района необходимых агротехнических приёмов в предпосевную кампанию позволило получить хорошие всходы и неплохой урожай: зерновые -6,0 ц/га, (в бункерном весе), подсолнечник- 8,9 ц/га, (в бункерном весе).

В структуре посевных площадей значительную часть занимают масленичные культуры, которые остаются высокорентабельными на протяжении последних лет. Заключено 196 договоров аренды на земли сельскохозяйственного назначения общей площадью около 51 тыс. гектар. Ведется работа в системе регистрации и постановки на кадастровый учет земель сельскохозяйственного назначения по муниципальным образованиям.

Животноводческая отрасль района включает в себя молочное скотоводство и овцеводство. На 01.01.2023г., поголовье крупного рогатого скота во всех категориях хозяйств района составляет 9827 голов (в том числе коров 4062 головы), свиней 2725 голов и 4884 головы овец. За последние два года в целом поголовье крупного рогатого скота увеличилось на 217 голов.

Вновь введено в действие животноводческое отделение АО «Табунское» в селе Александровка, в котором содержится 215 голов коров. Открытие отделения позволило получить 23 дополнительных рабочих места для жителей села.

В связи с удорожанием стоимости кормов и низкими закупочными ценами на молоко произошло снижение поголовья крупного рогатого скота, в т.ч. коров, у населения.

В 2022 году произошло увеличение производства молока в хозяйствах всех категорий на 2,2%. Надой на одну фуражную корову в сравнении с 2021 годом увеличился: в сельхозорганизациях на 2,5 % и составил 3148 кг; в КФХ и ИП на 27 % и составил 4643 кг.

В районе уделяется должное внимание техперевооружению. За 2022 год приобретено техники и оборудования на 510,3 млн. рублей, это на 43% выше уровня 2021 года.

Малое предпринимательство и потребительский рынок

Существенный вклад в экономику района вносят субъекты малого и среднего предпринимательства.

Государственные реформы поменяли для бизнеса в 2022 году многое. Отменен единый налог на вмененный доход (ЕНВД), введены новые условия альтернативных налоговых режимов, обязательная маркировка продукции и много другое, что потребовало настроить работу бизнеса по-новому.

В 2022 году сфера малого и среднего предпринимательства представлена 18 малыми предприятиями, 78 индивидуальными предпринимателями и 38 малыми и крестьянско-фермерскими хозяйствами, 3

предприятиями среднего бизнеса. За отчетный период количество субъектов малого и среднего предпринимательства увеличилось на 6 и составило 137 единиц, из них зарегистрировано вновь созданных 19.

Структура предпринимательства не претерпела изменений. Основными видами деятельности являются: сельское хозяйство, обрабатывающее производство, розничная торговля. Присутствие малого бизнеса наблюдается также в сфере общественного питания, оказания транспортных, ремонтных, бытовых услуг.

Численность занятых в малом и среднем бизнесе увеличилась на 229 человека по сравнению с 2021 годом и составила 1080 (31% от среднегодовой численности, занятых в экономике).

Удельный вес поступлений налогов и сборов в местный бюджет от субъектов малого бизнеса составил 32,8 %, в 2021 году этот показатель составлял 24,6%.

Инфраструктура поддержки малого и среднего предпринимательства представлена в районе информационно консультационным центром поддержки предпринимательства.

Для создания условий по развитию предпринимательства действует муниципальная программа.

С мая 2022 года администрацией района организованы регулярные внутримunicipальные автобусные маршрутные перевозки пассажиров по пяти муниципальным маршрутам. По итогам проведенного конкурса, услугу оказывает индивидуальный предприниматель.

Востребованной государственной поддержкой бизнеса стало заключение «социального контракта». За истекший период 2022 года 46 индивидуальных предпринимателей и самозанятых табунцев заключили «социальный контракт» на сумму около 4 млн. рублей.

В районе удалось сохранить стабильными качественные и количественные показатели деятельности сферы торговли и общественного питания. Темп роста составил соответственно 109% и 136%. Объем платных услуг населению снизился на 6,2%.

Сегодня этот рынок в районе представляют 93 объекта торговли, платных услуг и общественного питания.

Бюджет и финансы

Бюджетная политика в 2022 году, как и в предыдущие годы, была направлена на обеспечение сбалансированности бюджетов, повышение результативности бюджетных расходов, за счет реализации внутренних резервов, минимизации бюджетных рисков и оптимизации расходов.

Консолидированный бюджет района на 2022 год по доходам планировался в сумме 280,9 млн. рублей, исполнен в сумме 377,9 млн. рублей или на 134,6%. По расходам - 285,0 млн. рублей, исполнен в сумме 371,7 млн. руб., или на 130,4%.

Обеспеченность собственными доходами составляет 19%. Исполнение уточненного плана по собственным доходам составило 105,1%, при плане 71,4 млн. рублей в консолидированный бюджет поступило 75,0 млн. рублей.

Собственных доходов поступило больше, чем планировалось, за счет увеличения таких налоговых доходов как: НДФЛ, земельный налог, налог на имущество физических лиц.

На сбалансированность местных бюджетов, в течение года, были выделены средства краевого бюджета в сумме 18,7 млн. рублей, увеличение произошло на 6% по сравнению с 2021 годом за счет выделения субсидии на софинансирование части расходов на заработную плату в сумме 29,5 млн. рублей и за счет этого увеличилась финансовая помощь бюджетам поселений из районного бюджета на 1,7 млн. рублей.

Все это позволило увеличить расходы консолидированного бюджета до 153 % к первоначальному плану и направить на местные полномочия почти 194,6 млн. рублей.

Изменилась структура расходной части бюджета в объемах расходов. Так, удельный вес заработной платы в бюджете 2022 года уменьшился до 58,7% (2021-62,6%), за счет увеличения поступлений из краевого бюджета.

Район сохраняет социальную направленность бюджета. На финансирование отраслей социальной сферы направлено почти 72,4%. Бюджетные обязательства по всем социальным расходам выполнены в полном объеме.

Социальная сфера и культура

ДЕМОГРАФИЧЕСКАЯ ОБСТАНОВКА

На сегодняшний день демографическая ситуация в районе развивается под влиянием сложившихся тенденций рождаемости, смертности и миграции населения.

2022 год по сравнению с 2021 характеризуется уменьшением естественной убыли населения. Рождаемость составила 87 младенцев, умерло 135 человек, таким образом естественная убыль составила 48 человек.

Четвертый год подряд смертность превышает рождаемость в районе. В структуре смертности первое место, по-прежнему, занимают болезни системы кровообращения, на второе место вернулась онкология, на третье место вышли, заболевания нервной системы.

Но, убыль населения обусловлена не только естественными процессами, но и миграционным оттоком населения (прибыло 298 человек, выбыло 331 человек, минус 33 человека). В числе причин оттока - активное участие жителей в трудовой миграции: вахты, сезонная работа в других регионах, переезд на постоянное место жительства из-за работы.

Из-за снижения рождаемости, которое происходит как из-за сокращения деторождения, так и из-за сокращения числа способных к деторождению семей, меняется структура населения района. Растет число людей старшего возраста, молодежь и дети идут в меньшинство. В результате растет нагрузка на занятое население, происходит рост социальных расходов и снижение производительной способности общества в целом.

ЗДРАВООХРАНЕНИЕ

Одним из самых важных направлений жизнедеятельности района является сфера здравоохранения. Уже более 10 лет вопросы здравоохранения - это полномочия краевого уровня, работа ведется в рамках Соглашения с Минздравом Алтайского края в условиях сильнейшего дефицита кадров.

Среди задач, стоящих в числе приоритетных, является кадровое обеспечение учреждений здравоохранения района. 9 врачей обеспечивают население на 10,4%, 48 средних медработника – на 58%.

Проблема в привлечении кадров назрела большая: своих средств в районе нет, чтобы завлечь специалистов, а программа «Земский доктор» не гарантирует молодым врачам, которые собираются приехать в наш район, стать участниками данной программы. Сегодня, в рамках данной программы

работает молодой терапевт, которая училась от района по целевому направлению. В Большеромановском ФАПе работает фельдшер по программе «Сельский фельдшер».

На 2025 год запланировано строительство нового ФАПа в селе Хорошее, уже сейчас идут подготовительные работы. На 2024-2025 годы запланирован ремонт поликлиники.

ОБРАЗОВАНИЕ

Образование – это динамичная структура, которая подвержена постоянным изменениям, направленным на развитие с учетом запросов общества.

Сеть общеобразовательных учреждений Табунского района не изменилась. На начало 2022-2023 учебного года в общеобразовательных учреждениях района количество обучающихся составляет 1170 учащихся. В течение учебного года движение учащихся проходило как внутри района, так и за пределы района и края.

При повышении средней успеваемости по району – 98,6% выросло качество знаний начального общего образования - 52,0%, падает качество знаний основного общего образования - 37,6% и среднего общего образования 53,1%.

МБОУ «Табунская СОШ» и «Серебropolьская СОШ» осуществляют подвоз 149 детей из 11 сел 9 автобусами по 9 маршрутам в Табунскую, Серебropolьскую, Новокиевскую школы. В феврале 2022 г. в с. Табуны для 56 обучающихся организован новый маршрут для проживающих в радиусе доступности общеобразовательного учреждения свыше одного километра. Таким образом, подвоз осуществлялся по 10 маршрутам с общим количеством подвозимых детей 204 обучающихся. Общая протяженность школьных маршрутов 256,4 километров.

Школьные столовые пополнились новым оборудованием на сумму 2 579 457 рублей.

С 1 сентября 2022 года в общеобразовательных учреждениях и Центре дополнительного образования района реализуется новая система наставничества педагогических работников. Наставничество осуществляют опытные педагоги района, что способствует благоприятной адаптации молодых специалистов в учреждениях.

По итогам года показатель средней заработной платы составил:
- учителей - 30 401,9 рублей;

- воспитателей - 28 720,8 рублей;
- педагогов дополнительного образования - 28 918,3 рублей.

На территории района функционирует 1 детское дошкольное учреждение с тремя филиалами, тремя структурными подразделениями школ, двумя дошкольными группами и двумя группами кратковременного пребывания в школах, реализующих образовательные программы дошкольного образования. На сегодня функционируют 21 дошкольная группа в 9 учреждениях.

КУЛЬТУРА

Наряду с образованием и здравоохранением важно и культурное развитие населения, в первую очередь детей. И здесь важное место в жизни района отведено учреждениям культуры. 2022 год проходил под знаком сохранения культурного наследия народов России.

На территории района расположено 26 учреждений сферы культуры из них: дополнительного образования -1, краеведческий музей-1, библиотечных – 11, клубных учреждений – 13.

В отчетном году устранены нарушения противопожарной безопасности и антитеррористической защищенности в зданиях учреждений культуры. На выполнение мероприятий было затрачено более 2 млн. рублей.

В 2022 году на основании договора о целевом обучении в АлтГГИК на очное отделение «Социально-культурная деятельность» поступил один выпускник Табунской СОШ.

Положительным моментом можно отметить своевременное прохождение курсов повышения квалификации работниками культуры.

С целью поощрения работников культуры используются различные методы морального и материального поощрения.

В учреждениях культуры введена отраслевая система оплаты труда. Показатель по заработной плате выполнен более 95% по плану.

В 2022 году стимулирующие выплаты специалистам учреждений культуры выплачивались ежемесячно. Общий фонд увеличился почти вдвое по сравнению с 2021 годом.

В учреждениях культуры района ведут свою работу клубные формирования: любительские объединения, формирования самодеятельного народного творчества, спортивные секции и др.

Специалисты Табунского РДК совместно со своими активистами и воспитанниками музыкальной школы с периодичностью два-три раза в квартал посещает сёла, где отсутствует учреждение культуры, с концертными, игровыми и праздничными программами. За отчетный период в 6 населенных пунктах, было организовано и проведено 31 выездное мероприятие.

На начало 2023 г. было отправлено 5 заявок на участие в грантах Губернатора Алтайского края. Одним из значимых социальных проектов стала Межрайонная этнокультурная завалинка «ЭтноДвиж» среди молодежи, реализуемая на средства Гранта Губернатора Алтайского края в сфере культуры. Сумма привлеченных средств - 80 000,00 рублей.

Все внебюджетные средства, заработанные в результате осуществления платной деятельности, спонсорские средства и средства грантов были направлены на развитие и укрепление материально-технической базы учреждений культуры и на материальные затраты, связанные с проведением культурно-массовых мероприятий.

МУЗЕЙ

На 01.01.2023 года в фондах музея находится 4942 предметов основного фонда и 1995 научно-вспомогательного. Ведется работа по внесению предметов в Госкаталог. Всего внесено 1839 предметов, из них в 2021 году 11 предметов. Все предметы, поступившие за пять последних лет (297 предметов) зарегистрированы в Госкаталоге.

В Табунском музее и вне его организовано всего 17 выставок. Проведено 220 экскурсий, прочитано 12 лекций. Значительно увеличилось количество посетителей мероприятий, проводимых музеем.

Юные активисты районного музея стали участниками краевого конкурса «Алтай. История. Память». Четыре участника конкурса стали победителями. Три работы отмечены дипломами 1 степени, одна работа 2 степени.

В 2022 году по инициативе музея открыта мемориальная плита кавалеру трех орденов Славы Бродину Т.С, памятный знак в с.Славянка, памятный знак первому целинному колышку в с. Алтайское, памятная плита на здании Серебропольского маслозавода. В декабре в музее открыта «Стена Памяти», посвященная погибшим землякам в ходе СВО на Украине.

С 2021 года зарегистрирован и активно работает волонтерский клуб «Родные истоки» (60+), в состав которого входят 20 «серебряных»

волонтеров, в том числе 14 официально зарегистрированы на платформе «Добро. RU».

ДЕТСКАЯ МУЗЫКАЛЬНАЯ ШКОЛА

Сегодня в детской музыкальной школе обучается 70 человек. Охват составляет 6 %, от общего количества детей, занимающихся в образовательных учреждениях.

В школе функционирует 3 отделения: скрипка (8 чел.), фортепиано (38 чел.), эстрадное пение (24 чел.). Остается острая потребность в открытии класса хореографии и дополнительного класса игры на гитаре.

Воспитанники детской музыкальной школы принимают активное участие во всех районных конкурсах и фестивалях, творческих мероприятиях, подготовленные работниками КДУ и библиотек.

ФИЗКУЛЬТУРА и СПОРТ

В сфере физической культуры и спорта, по-прежнему, основной задачей остается сохранение здоровья и физической активности людей, воспитание здорового молодого поколения.

Залогом положительного решения поставленных задач по созданию условий для систематических занятий физической культурой и спортом населения района являются кадры.

В каждом сельском совете работу по данному направлению осуществляют методисты по спорту, которые организуют физкультурно-оздоровительную, спортивную работу по месту жительства.

В рамках содействия с Советами ветеранов оказана помощь в организации двух групп здоровья для женщин пенсионного возраста. Данная тенденция сохраняется на протяжении 3 лет.

В Табунской спортивной школе в 8 спортивных отделениях обучаются 195 человек. Сохранность контингента 100 %, что является стабильным показателем на протяжении 3 лет.

Тему развития массового спорта продолжает сдача нормативов комплекса ГТО, который стартовал в нашем районе в 2015 году. Отмечается положительная динамика по сравнению с прошлыми годами. В 2022 году 5 человек прошли курсы на получение судейской категории судья ВФСК ГТО.

В районе проводятся турниры Памяти ветеранов спорта, соревнования, приуроченные к Дням рождения отдельных видов спорта, спортсмены принимают участие в отборочных соревнованиях и краевых Олимпиадах.

В рейтинге краевой летней Олимпиады наш район из 41 муниципалитета, занял 17 место. Это очень достойный результат, учитывая то, что спортсмены Табунского района выступали только в двух видах – городки и самбо.

Удельный вес населения Табунского района, систематически занимающегося спортом в возрасте от 3 до 79 лет составил - 60,4%.

МОЛОДЁЖНАЯ ПОЛИТИКА

Неразрывна от спорта и молодежная политика.

Одной из эффективных форм работы с молодежью является вовлечение их в волонтерские (добровольческие) движения. В районе ведется системная работа по созданию и развитию добровольческого (волонтерского) движения.

В течение 2022 году на территории Табунского района действовали различные волонтерские объединения. Общая численность молодежи от 14 до 35 лет, включенная в деятельность организаций, составляет около 500 человек. Ежегодно благодаря им проводится более 35 акций и квестов с привлечением жителей района. Повышается общественный статус волонтера.

Жилищно-коммунальное хозяйство

Для сферы ЖКХ 2022 год был очень непростой, не смотря на особое внимание, уделяемое этой отрасли.

По окончании отопительного сезона 2021-2022 годов, налоговой инспекцией инициировано дело о банкротстве в отношении МУП «Дирекция заказчика» по причине большой задолженности предприятия по налогам. По этой причине в августе 2022 года в экстренном порядке создано новое предприятие МУП «Тепловодснаб» с целью бесперебойного предоставления коммунальных услуг населению района, которому на праве хозяйственного ведения было передано имущество, изъятое у МУП «Дирекция заказчика».

В целом год прошел без больших аварий, которые могли бы повлиять на ход отопительного сезона и вызвать значимые перебои в поставке коммунальных услуг потребителям.

Для нужд отопления зданий бюджетных учреждений было закуплено 5832 тонны угля в том числе 1428 тонн для формирования 45-дневного муниципального резервного фонда, что полностью закрывает потребность на отопление этих помещений.

При большом дефиците финансовых средств на подготовку объектов ЖКХ в целом за год направлено более 18,5 млн. руб. На всех котельных своевременно восстановлена подача электроэнергии, проведены пусконаладочные работы, профилактические ремонты оборудования и косметические ремонты, что позволило начать отопительный сезон без серьезных нарушений.

Благодаря большой совместно проделанной работе, район вновь получил паспорт готовности к отопительному периоду.

Для обеспечения устойчивого водоснабжения:

- проведен капитальный ремонт водозаборного узла в с. Большеромановка;

- завершены работы по реконструкции водопроводных сетей и сооружений в с.Сереброполь.

По вопросу капитального ремонта многоквартирных домов, к сожалению, в истекшем году из-за дефицита средств, накопленных на счету регионального оператора не удалось провести капитальный ремонт ни одного из домов.

По причине высокого роста платы за коммунальные услуги и повышение цен на топливо для печного отопления из краевого бюджета были выделены средства на социальную поддержку граждан в целях соблюдения предельного индекса платы за коммунальные услуги (приобретение угля и оплата центрального отопления). Данную поддержку получили 1033 человек, израсходовано 1518,2 тыс.руб.

Градообразующие предприятия:

1. ЗАО «Табунский элеватор»

2. ЗАО «Табунское»
3. СПК «Сереброполь»
4. ООО «Хорошенское»

11. Инфраструктурный потенциал. **Уровень и тенденции развития**

Транспортная система

Находясь в сравнительно выгодном географическом положении на пересечении основных транспортных магистралей международного и федерального значения ситуация в районе в вопросах по транспортному обслуживанию всегда выглядит несколько лучше чем в других отдельных районах. Наличие железнодорожной станции и вокзала, асфальтовое и твердое покрытие шоссейных дорог федерального значения и основной части дорог между селами позволяет жителям сравнительно без больших затруднений добираться до краевого и районного центра, до ближайших торговых и обслуживающих центров г. Славгорода и Кулунды.

На территории района никогда не было своих автобусных парков и автоколонн. Населенные пункты обслуживались проходящими маршрутами из соседних городов и районов. Но, с мая 2022 года администрацией района организованы регулярные внутримunicipальные автобусные маршрутные перевозки пассажиров по пяти муниципальным маршрутам. По итогам проведенного конкурса, услугу оказывает индивидуальный предприниматель.

В прежнем режиме выполняются междугородние перевозки, проходящие через Табуны.

Железнодорожный транспорт работал в нормальном режиме.

Энергоснабжение

В границах муниципального района электро- и газоснабжением поселений занимаются ОАО «Сетевая компания «Алтайкрайэнерго», АО «Алтайэнергосбыт», филиал «Славгородмежрайгаз» ОАО «Алтайкрайгазсервис».

Электроэнергией и газом в баллонах обеспечено все жилье.

На районном уровне разработана и принята целевая программа «Энергосбережение и повышение энергетической эффективности» на 2021-2025 годы.

Реализация районной программы по энергосбережению предполагает много работать в этом направлении и в первую очередь должно коснуться ЖКХ всех отраслей, в том числе бюджетной сферы.

Связь

Услуги местной телефонной связи общего пользования на территории муниципального образования Табунский район оказывает ПАО "Ростелеком", предоставляющий потребителям района весь спектр услуг связи и передачи данных. На территории района установлено 7 автоматических телефонных станций (АТС). Число аппаратов телефонной сети общего пользования составляет порядка 2000 единиц.

Межстанционная связь осуществляется посредством волоконно-оптических линий связи (ВОЛС). Связь абонентов с АТС осуществляется по воздушным и кабельным линиям связи. В услуги местной телефонной связи так же входит использование таксофонов и средств коллективного доступа.

Жители района имеют доступ к широкополосному интернету крупнейшего оператора России ПАО «Ростелеком».

В муниципалитете имеется возможность просмотра 20-ти каналов цифрового телевидения. Первый мультиплекс включает список телеканалов («Первый», Россия-1, НТВ, «Пятый канал», Россия «Культура», Россия -2, Россия 24, Карусель, Региональный телеканал, ОТР, ТВ Центр). Телеканалы второго мультиплекса (Рен-ТВ, «Спас», СТС, «Домашний», ТВ3, «Пятница», «Звезда», «Мир», ТНТ, МУЗ-ТВ).

Радиовещание представлено следующими радиостанциями: «Радио России», «Маяк», Радио «Траст», «Русское радио», «Милицейская волна», «Катунь-FM».

Услуги мобильной связи на территории муниципального образования предоставляют операторы сети сотовой подвижной связи (СПС) и установлены основные вышки сотовой связи следующих операторов ОАО «Вымпелком» («Билайн»), ОАО «Мобильные Телесистемы» (МТС), ОАО «Мегафон».

В муниципальном образовании функционируют отделения почтовой связи. Бесперебойное оказание услуг почтовой связи обеспечено Славгородским почтамтом УФПС Алтайского края – филиала ФГУП «Почта России».

12. Институциональный потенциал

Финансово-кредитные организации

Количество банков (ед.) – 1:

- Сибирский банк ПАО «Сбербанк».

Кредитные потребительские кооперативы (ед.) - 1:

- КПК «Доверие»;

Общественные организации

***Общественный совет по развитию предпринимательства
при администрации муниципального района***

658860, с. Табуны, ул. Ленина, 15

Тел.: (385 67) 22-9-10, (385 67) 23-9-22

Председатель – Варт Светлана Ивановна.

13. Инвестиционное законодательство

Инвестиционный процесс в муниципальном образовании регулируется прямыми (непосредственно касаются инвестиционной деятельности) и косвенными (связаны с условиями функционирования отдельных сфер деятельности или типов предприятий) нормативными актами. Законодательство, оказывающее влияние на инвестиционную привлекательность Табунского района Алтайского края следует рассмотреть на трех уровнях:

<i>Уровень принятия нормативно-правового акта</i>	<i>Наименование нормативно-правового акта</i>	<i>Номер и дата принятия</i>
ФЕДЕРАЛЬНОЕ ЗАКОНОДАТЕЛЬСТВО		
Федеральный закон	«Об инвестиционной деятельности в Российской Федерации, осуществляемой в форме капитальных вложений»	№ 39-ФЗ от 25.02.1999 г.
Закон РСФСР	«Об инвестиционной деятельности в РСФСР»	№ 1488-1 от 26.06.1991 г.
Федеральный закон	Бюджетный кодекс Российской Федерации	№ 145-ФЗ от 31.07.1998 г.
Федеральный закон	Налоговый кодекс Российской Федерации (часть 1)	№ 146-ФЗ от 31.07.1998 г.
Федеральный закон	Налоговый кодекс Российской Федерации (часть 2)	№ 117-ФЗ от 05.08.2000 г.
Федеральный закон	Земельный кодекс Российской Федерации	№ 136-ФЗ от 25.10.2001 г.
Федеральный закон	«О развитии малого и среднего	№ 209 - ФЗ от 24.07.2007 г.

<i>Уровень принятия нормативно-правового акта</i>	<i>Наименование нормативно-правового акта</i>	<i>Номер и дата принятия</i>
	предпринимательства в Российской Федерации»	
НОРМАТИВНО-ПРАВОВЫЕ АКТЫ АЛТАЙСКОГО КРАЯ, РЕГУЛИРУЮЩИЕ ИНВЕСТИЦИОННУЮ ДЕЯТЕЛЬНОСТЬ		
Закон Алтайского края	«О развитии малого и среднего предпринимательства в Алтайском крае»	№110 –ЗС от 17.11.2008
Закон Алтайского края	«О налоге на имущество организаций на территории Алтайского края»	№ 58-ЗС от 27.11.2003
Закон Алтайского края	«Об инвестиционной деятельности в Алтайском крае»	№ 21-ЗС от 03.04.2014
Постановление Правительства Алтайского края	«О едином органе управления организациями, образующими инфраструктуру поддержки субъектов малого и среднего предпринимательства и некоторых правовых актах администрации Алтайского края, Правительства Алтайского края»	№135 от 20.04.2018
Постановление Администрации края	Об инвестиционных уполномоченных и иных субъектах инвестиционной деятельности Алтайского края, а также об организации их взаимодействия»	№696 от 30.11.2011
Постановление Администрации края	«Об утверждении Регламента сопровождения инвестиционных проектов на территории Алтайского края по принципу «одного окна».	№653 от 17.12.2013
НОРМАТИВНО-ПРАВОВЫЕ АКТЫ МУНИЦИПАЛЬНОГО ОБРАЗОВАНИЯ ТАБУНСКОГО РАЙОНА АЛТАЙСКОГО КРАЯ		
Решение районного Совета депутатов	Устав муниципального образования Табунский района Алтайского края	№ 19 от 21.06.2010
Решение районного Совета депутатов	«Об утверждении стратегии социально-экономического развития муниципального образования Табунский район Алтайского края до 2035 года	№ 38 от 29.12.2021
	Соглашение между Правительством Алтайского края и администрацией Табунского района о взаимодействии в области планирования социально-экономического развития на 2021 год	от 20.04.2022
Постановление администрации района	«Об утверждении административного регламента «Передача в собственность граждан занимаемых ими жилых помещений жилищного фонда «приватизация жилищного фонда»	№ 448 от 14.11.2022
Решение районного Совета депутатов	«Об утверждении Положения о порядке управления и распоряжения муниципальным имуществом муниципального образования Табунский район Алтайского края»	№ 22 от 24.09.2015
Постановление администрации района	«Об утверждении Положения о порядке ведения учета и ведения реестра объектов районной казны»	№ 215 от 12.12.2005

<i>Уровень принятия нормативно-правового акта</i>	<i>Наименование нормативно-правового акта</i>	<i>Номер и дата принятия</i>
Постановление администрации района	«Об экономическом Совете по вопросам социально-экономического развития Табунского района Алтайского края»	№ 111 от 07.04.2008
Постановление администрации района	«Об Общественном совете по развитию предпринимательства при администрации Табунского района»	№ 13 от 17.01.2011
Решение 7-ой сессии районного Совета депутатов	«Об утверждении Порядка расчета арендной платы за сдаваемое в аренду муниципальное имущество, находящееся в муниципальной собственности муниципального образования Табунский район Алтайского» края	№ 20 от 28.06.2013
Решение 21-ой сессии районного Совета депутатов	Об утверждении коэффициентов для расчета арендной платы за использование земельных участков, государственная собственность на которые не разграничена, предоставляемых без проведения торгов, на территории Табунского района Алтайского края	№33 от 29.12.2022
Постановление администрации района	«О возложении полномочий на Экономический Совет по вопросам социально-экономического развития Табунского района Алтайского края»	№ 290 от 15.09.2014
Постановление администрации района	Муниципальная программа Табунского района «Развитие малого и среднего предпринимательства в Табунском районе»	№ 390 от 17.12.2020
Постановление администрации района	«Об утверждении Порядка взаимодействия инвестиционного уполномоченного с инвесторами и сопровождения инвестиционных проектов на Территории Табунского района»	№ 198 от 15.06.2016
Постановление администрации района	«Об утверждении административного регламента предоставления муниципальной услуги «Выдача разрешений на строительство и ввод в эксплуатацию».	№105 от 21.03.2022