



АДМИНИСТРАЦИЯ МУНИЦИПАЛЬНОГО ОКРУГА ТАБУНСКИЙ РАЙОН АЛТАЙСКОГО КРАЯ

ПО С Т А Н О В Л Е Н И Е

12.05.2026

№ 180

с. Табуны

Об утверждении административного регламента предоставления муниципальной услуги «Постановка на учет граждан, испытывающих потребность в древесине для собственных нужд»

В соответствии с Федеральным законом от 27.07.2010 № 210-ФЗ «Об организации предоставления государственных и муниципальных услуг», Распоряжения Правительства Российской Федерации от 17.12.2009 № 1993-р «Об утверждении сводного перечня первоочередных государственных и муниципальных услуг, предоставляемых в электронном виде», Законом Алтайского края от 10.09.2007 № 87-ЗС «О регулировании отдельных лесных отношений на территории Алтайского края», руководствуясь Уставом муниципального образования муниципальный округ Табунский район Алтайского края, постановляю:

1. Утвердить административный регламент предоставления муниципальной услуги «Постановка на учет граждан, испытывающих потребность в древесине для собственных нужд» (прилагается).

2. Признать утратившими силу:

- постановление администрации Табунского сельсовета Табунского района Алтайского края от 12.10.2021 г. № 35 «Об утверждении Административного регламента предоставления муниципальной услуги «Постановка на учет граждан, испытывающих потребность в древесине для собственных нужд», с дополнениями и изменениями от 08.02.2022 г. № 9, от 23.03.2023 г. № 12/1, от 20.11.2023 г. № 82, от 23.09.2024 г. № 63, от 29.10.2025 г. № 37,

- постановление администрации Алтайского сельсовета Табунского района Алтайского края от 17.12.2018 г. № 46 «Об утверждении Административного регламента предоставления муниципальной услуги «Постановка на учет граждан, испытывающих потребность в древесине для собственных нужд», с дополнениями и изменениями от 02.03.2021 г. № 14, от 30.09.2021 г. № 36А, от 25.01.2022 г. № 7, от 09.12.2022 г. № 62, от 17.10.2025 г. № 34,

- постановление администрации Серебропольского сельсовета Табунского района Алтайского края от 04.02.2022 г. № 7 «Об утверждении

Административного регламента предоставления муниципальной услуги «Постановка на учет граждан, испытывающих потребность в древесине для собственных нужд», с дополнениями и изменениями от 21.03.2023 г. № 12, от 21.11.2023 г. № 38, от 26.09.2024 г. № 28, от 22.10.2025 г. №23, от 15.12.2025 г. № 27,

- постановление администрации Большеромановского сельсовета Табунского района Алтайского края от 08.02.2022 г. № 3 «Об утверждении Административного регламента предоставления муниципальной услуги «Постановка на учет граждан, испытывающих потребность в древесине для собственных нужд», с дополнениями и изменениями от 27.03.2023 г. № 4, от 22.11.2023 г. № 21, от 30.09.2024 г. № 13, от 08.12.2025 г. № 14,

- постановление администрации Лебединского сельсовета Табунского района Алтайского края от 27.12.2018 № 25 «Об утверждении Административного регламента предоставления муниципальной услуги «Постановка на учет граждан, испытывающих потребность в древесине для собственных нужд», с дополнениями и изменениями от 26.03.2021 г. № 11, от 11.10.2021 г. № 21, от 28.01.2022 г. № 3-1, 17.03.2023 г. № 3, от 14.11.2023 г. № 21, от 27.09.2024 г. № 14, от 21.10.2025 г. № 20, от 10.12.2025 г. № 22.

3. Разместить настоящее постановление в федеральной государственной информационной системе "Единый портал государственных и муниципальных услуг (функций)" (<https://www.gosuslugi.ru/>), на официальном сайте Администрации муниципального округа Табунский район Алтайского края

4. Настоящее постановление вступает в силу со дня его официального опубликования (обнародования) в установленном порядке.

5. Контроль за исполнением постановления возложить на заместителя главы администрации муниципального округа по оперативным вопросам.

Глава муниципального округа

П.В. Литке

Приложение

к постановлению администрации
муниципального округа Табунский
район Алтайского края
от 12.05.2026 № 180

Административный регламент предоставления муниципальной услуги «Постановка на учет граждан, испытывающих потребность в древесине для собственных нужд»

I. Общие положения

1.1. Предмет административного регламента.

Административный регламент предоставления муниципальной услуги «Постановка на учет граждан, испытывающих потребность в древесине для собственных нужд» (далее – «Административный регламент») разработан в целях повышения качества предоставления и доступности муниципальной услуги, создания комфортных условий для получения муниципальной услуги, в электронной форме с использованием федеральной государственной информационной системы «Единый портал государственных и муниципальных услуг (функций)» (далее – «Единый портал государственных и муниципальных услуг (функций)») с соблюдением норм законодательства Российской Федерации о защите персональных данных, а также состав, последовательность и сроки выполнения административных процедур, требования к порядку их выполнения, порядок и формы контроля за исполнением административного регламента, порядок досудебного (внесудебного) обжалования заявителем решений и действий (бездействия) органа местного самоуправления, предоставляющего муниципальную услугу, должностного лица органа местного самоуправления, предоставляющего муниципальную услугу, либо муниципального служащего при предоставлении муниципальной услуги.

1.2. Описание заявителей.

Получателями муниципальной услуги являются граждане Российской Федерации, проживающие на территории муниципального образования муниципальный округ Табунский район Алтайского края (далее - муниципального округа), испытывающие потребность в древесине для собственных нужд.

Граждане вправе приобретать древесину, заготовленную государственными (муниципальными) учреждениями, указанными в статье 19 Лесного кодекса Российской Федерации, и федеральными государственными учреждениями, указанными в части 1 статьи 29.1 Лесного кодекса Российской Федерации, в том числе при проведении мероприятий по сохранению лесов, и полученные указанными в настоящей части учреждениями из такой древесины необработанные и обработанные лесоматериалы для целей отопления, возведения строений и иных собственных нужд.

В первоочередном порядке осуществляют заготовку либо приобретение древесины для собственных нужд следующие категории граждан:

1.2.1 граждане, принятые органами местного самоуправления муниципального округа на учет в качестве нуждающихся в жилых помещениях в соответствии с Жилищным кодексом Российской Федерации и законом Алтайского края от 9 декабря 2005 года № 115-ЗС «О порядке ведения органами местного самоуправления учета граждан в качестве нуждающихся в жилых помещениях, предоставляемых по договорам социального найма», имеющие земельные участки, вид разрешенного использования которых предусматривает индивидуальное жилищное строительство или ведение личного подсобного хозяйства на землях населенных пунктов, и

получившие документы, разрешающие строительство;

1.2.2 граждане, получившие в установленном порядке от органа государственной власти или органа местного самоуправления бюджетные средства на строительство жилого помещения и не реализовавшие своего права на строительство жилого помещения;

1.2.3 граждане, не имеющие в собственности жилого помещения, получившие в установленном порядке от органа государственной власти или органа местного самоуправления земельный участок для строительства жилого дома, оформившие документы, разрешающие строительство жилого дома, и не реализовавшие своего права на строительство жилого дома.

1.2.4 граждане, указанные в п.п. 1.2.1-1.2.3 настоящей статьи, а также граждане, имеющие на праве собственности земельные участки, вид разрешенного использования которых предусматривает индивидуальное жилищное строительство или ведение личного подсобного хозяйства на землях населенных пунктов, получившие документы, разрешающие строительство, не имеющие в собственности жилого помещения, постоянно проживающие на территории Алтайского края, осуществляют заготовку либо приобретение древесины для собственных нужд для индивидуального жилищного строительства, а также граждане, имеющие в собственности жилое помещение, постоянно проживающие на территории Алтайского края, осуществляют заготовку либо приобретение древесины для собственных нужд для ремонта жилого дома, части жилого дома, иных жилых помещений, ремонта (возведения) хозяйственных построек вне очереди, если они относятся к числу граждан:

а) проходящих (проходивших) военную службу в Вооруженных Силах Российской Федерации по контракту, граждан, заключивших контракт (имевших иные правоотношения) с организациями, содействующими выполнению задач, возложенных на Вооруженные Силы Российской Федерации, граждан, находящихся на военной службе (службе) в войсках национальной гвардии Российской Федерации, в воинских формированиях и органах, указанных в пункте 6 статьи 1 Федерального закона от 31 мая 1996 года № 61-ФЗ «Об обороне», граждан, призванных на военную службу в Вооруженные Силы Российской Федерации по мобилизации, граждан, заключивших в соответствии с пунктами 3, 5, 7 статьи 38 Федерального закона от 28 марта 1998 года № 53-ФЗ «О воинской обязанности и военной службе» контракт о прохождении военной службы, при условии их участия в специальной военной операции, граждан, непосредственно выполняющих (выполнявших) задачи по охране государственной границы Российской Федерации на участках, примыкающих районам проведения специальной военной операции на территориях Донецкой Народной Республики, Луганской Народной Республики и Украины (далее - военнослужащие), в том числе военнослужащих, уволенных с военной службы в связи с получением ранения (контузия, травма, увечье) или заболевания при исполнении обязанностей военной службы в ходе проведения специальной военной операции;

б) членов семьи (дети, родители, супруг (супруга) граждан, указанных в подпункте «а» настоящей статьи, в том числе погибших (умерших).

1.2.5. Граждане в случае уничтожения (повреждения) жилого дома, части жилого дома, иного жилого помещения, принадлежащего им на праве собственности и являющегося для них местом жительства в соответствии со статьей 2 Закона Российской Федерации от 25 июня 1993 года № 5242-1 «О праве граждан Российской Федерации на свободу передвижения, выбор места пребывания и жительства в пределах Российской Федерации», и (или) хозяйственных построек, расположенных на территории земельного участка, на котором расположен жилой дом, часть жилого дома, хозяйственных построек в результате пожара, наводнения или иного стихийного

бедствия осуществляют заготовку либо приобретение древесины для собственных нужд вне очереди.

Граждане имеют право на первоочередной порядок заготовки или приобретения древесины по указанному в части 1.2.5 настоящей статьи основанию при условии, если с момента пожара, наводнения или иного стихийного бедствия прошло не более одного года на дату обращения в муниципальный округ для постановки на учет граждан, испытывающих потребность в древесине для собственных нужд.

От имени гражданина с заявлением о предоставлении муниципальной услуги имеет право обратиться законный либо уполномоченный представитель (далее - «представитель»).

1.3. Граждане, подавшие заявление в орган местного самоуправления о предоставлении древесины для индивидуального жилищного строительства, для ремонта жилого дома, части жилого дома, иных жилых помещений, ремонта (возведения) хозяйственных построек до вступления в силу закона Алтайского края от 28 февраля 2023 года № 8-ЗС «О внесении изменений в статью 7 закона Алтайского края «О регулировании отдельных лесных отношений на территории Алтайского края» и затем поставленные на учет в качестве испытывающих потребность в древесине для собственных нужд, вправе заготовить или приобрести вышеуказанную древесину в соответствии с нормативами, действовавшими на момент подачи заявления.

Требования к порядку информирования о предоставлении муниципальной услуги

1.4. Информирование о порядке предоставления муниципальной услуги осуществляется:

1) непосредственно при личном обращении заявителя в администрацию муниципального округа (далее - Уполномоченный орган) (Приложение 1);

2) по телефону в Уполномоченный орган;

3) письменно, в том числе посредством электронной почты, факсимильной связи;

- посредством размещения в открытой и доступной форме информации:

- в федеральной государственной информационной системе «Единый портал государственных и муниципальных услуг (функций)» (<https://www.gosuslugi.ru/>) (далее - ЕПГУ);

- на официальном сайте Уполномоченного органа (<https://admtabrn.gosuslugi.ru/dlya-zhiteley/uslugi-i-servisy/>);

4) посредством размещения информации на информационных стендах Уполномоченного органа.

1.5. Информирование осуществляется по вопросам, касающимся:

- способов подачи заявления о предоставлении муниципальной услуги;

- адреса Уполномоченного органа, обращение в который необходимо для предоставления муниципальной услуги;

- справочной информации о работе Уполномоченного органа (структурных подразделений Уполномоченного органа);

- документов, необходимых для предоставления муниципальной услуги и услуг, которые являются необходимыми и обязательными для предоставления муниципальной услуги;

- порядка и сроков предоставления муниципальной услуги;

- порядка получения сведений о ходе рассмотрения заявления о предоставлении муниципальной услуги и о результатах предоставления муниципальной услуги;

- по вопросам предоставления услуг, которые являются необходимыми и обязательными для предоставления муниципальной услуги;

- порядка досудебного (внесудебного) обжалования действий (бездействия) должностных лиц и принимаемых ими решений при предоставлении муниципальной услуги.

Получение информации по вопросам предоставления муниципальной услуги и услуг, которые являются необходимыми и обязательными для предоставления муниципальной услуги, осуществляется бесплатно.

1.6. При устном обращении заявителя (лично или по телефону) должностное лицо Уполномоченного органа, осуществляющее консультирование, подробно и в вежливой (корректной) форме информирует обратившихся по интересующим вопросам.

Ответ на телефонный звонок должен начинаться с информации о наименовании органа, в который позвонил заявитель, фамилии, имени, отчества (последнее - при наличии) и должности специалиста, принявшего телефонный звонок.

Если должностное лицо Уполномоченного органа не может самостоятельно дать ответ, телефонный звонок должен быть переадресован (переведен) на другое должностное лицо или же обратившемуся лицу должен быть сообщен телефонный номер, по которому можно будет получить необходимую информацию.

Если подготовка ответа требует продолжительного времени, он предлагает заявителю один из следующих вариантов дальнейших действий:

- изложить обращение в письменной форме;
- назначить другое время для консультаций.

Должностное лицо Уполномоченного органа не вправе осуществлять информирование, выходящее за рамки стандартных процедур и условий предоставления муниципальной услуги и влияющее прямо или косвенно на принимаемое решение.

Продолжительность информирования по телефону не должна превышать 10 минут.

Информирование осуществляется в соответствии с графиком приема граждан.

1.7. По письменному обращению должностное лицо Уполномоченного органа, ответственное за предоставление муниципальной услуги, подробно в письменной форме разъясняет гражданину сведения по вопросам, указанным в пункте 1.5 настоящего Административного регламента, в порядке, установленном Федеральным законом от 02.05.2006 № 59-ФЗ «О порядке рассмотрения обращений граждан Российской Федерации».

1.8. На ЕПГУ размещаются сведения, предусмотренные Положением о федеральной государственной информационной системе «Федеральный реестр государственных и муниципальных услуг (функций)», утвержденным постановлением Правительства Российской Федерации от 24.10.2011 № 861.

Доступ к информации о сроках и порядке предоставления муниципальной услуги осуществляется без выполнения заявителем каких-либо требований, в том числе без использования программного обеспечения, установка которого на технические средства заявителя требует заключения лицензионного или иного соглашения с правообладателем программного обеспечения, предусматривающего взимание платы, регистрацию или авторизацию заявителя, или предоставление им персональных данных.

1.9. На официальном сайте Уполномоченного органа, на стендах в местах предоставления муниципальной услуги и услуг, которые являются необходимыми и обязательными для предоставления муниципальной услуги, размещается следующая справочная информация:

- о месте нахождения и графике работы Уполномоченного органа и их структурных подразделений, ответственных за предоставление муниципальной услуги

(Приложение 1);

- справочные телефоны структурных подразделений Уполномоченного органа, ответственных за предоставление муниципальной услуги, в том числе номер телефона-автоинформатора (Приложение 1);

- адрес официального сайта, а также электронной почты и (или) формы обратной связи Уполномоченного органа в сети «Интернет».

1.10. В залах ожидания Уполномоченного органа размещаются нормативные правовые акты, регулирующие порядок предоставления муниципальной услуги, в том числе Административный регламент, которые по требованию заявителя предоставляются ему для ознакомления.

1.11. Информация о ходе рассмотрения заявления о предоставлении муниципальной услуги и о результатах предоставления муниципальной услуги может быть получена заявителем (его представителем) в личном кабинете на ЕПГУ, а также в соответствующем структурном подразделении Уполномоченного органа при обращении заявителя лично, по телефону, посредством электронной почты.

II. Стандарт предоставления муниципальной услуги

2.1. Муниципальная услуга «Постановка на учет граждан, испытывающих потребность в древесине для собственных нужд».

2.2. Муниципальная услуга предоставляется Уполномоченным органом - администрацией муниципального округа Табунский район Алтайского края. Административные действия осуществляет начальник Территориального управления Администрации муниципального округа Табунский район Алтайского края, ответственный за прием заявления и приложенных к нему документов (далее - специалист).

При предоставлении муниципальной услуги Уполномоченный орган взаимодействует с Федеральной службой государственной регистрации, кадастра и картографии для подтверждения сведений об объекте недвижимости или объекте капитального строительства.

2.3. При предоставлении муниципальной услуги Уполномоченному органу запрещается требовать от заявителя осуществления действий, в том числе согласований, необходимых для получения муниципальной услуги и связанных с обращением в иные государственные органы и организации, за исключением получения услуг, включенных в перечень услуг, которые являются необходимыми и обязательными для предоставления муниципальной услуги.

2.4. Результатом предоставления муниципальной услуги является:

1) решение о принятии на учет граждан в качестве, нуждающихся в древесине для собственных нужд;

2) решение об отказе в приеме документов, необходимых для предоставления муниципальной услуги;

3) решения об отказе в постановке на учет гражданина, испытывающего потребность в древесине для собственных нужд.

Срок предоставления муниципальной услуги, в том числе с учетом необходимости обращения в организации, участвующие в предоставлении муниципальной услуги, срок приостановления предоставления муниципальной услуги, срок выдачи (направления) документов, являющихся результатом предоставления муниципальной услуги

2.5. Уполномоченный орган в течение 20 дней со дня регистрации заявления и документов, необходимых для предоставления муниципальной услуги в Уполномоченном органе, направляет заявителю способом, указанным в заявлении один

из результатов, указанных в пункте 2.4 Административного регламента.

Нормативные правовые акты, регулирующие предоставление муниципальной услуги

2.6. Перечень нормативных правовых актов, регулирующих предоставление муниципальной услуги (с указанием их реквизитов и источников официального опубликования), размещается на официальном сайте муниципального образования, в федеральной государственной информационной системе «Федеральный реестр государственных и муниципальных услуг (функций)» и на ЕПГУ.

Предоставление муниципальной услуги осуществляется в соответствии со следующими нормативными правовыми актами:

- 1) Конституцией Российской Федерации;
- 2) Лесным кодексом Российской Федерации;
- 3) Жилищным кодексом Российской Федерации;
- 4) Федеральным законом от 20.03.2025 № 33-ФЗ «Об общих принципах организации местного самоуправления в единой системе публичной власти»;
- 5) Федеральным законом Российской Федерации от 02.05.2006 № 59-ФЗ «О порядке рассмотрения обращений граждан Российской Федерации»;
- 6) Федеральным законом от 27.07.2006 № 152-ФЗ «О персональных данных»;
- 7) Федеральным законом от 27.07.2010 № 210-ФЗ «Об организации предоставления государственных и муниципальных услуг»;
- 8) Федеральным законом от 24.11.1995 № 181-ФЗ «О социальной защите инвалидов в Российской Федерации»;
- 9) постановлением Правительства Российской Федерации от 26.03.2016 № 236 «О требованиях к предоставлению в электронной форме государственных и муниципальных услуг»;
- 10) законом Алтайского края от 10.09.2007 № 87-ЗС «О регулировании отдельных лесных отношений на территории Алтайского края»;
- 11) законом Алтайского края от 09.12.2005 № 115-ЗС «О порядке ведения органами местного самоуправления учета граждан в качестве, нуждающихся в жилых помещениях, предоставляемых по договорам социального найма»;
- 12) Уставом муниципального образования муниципальный округ Табунский район Алтайского края;
- 13) иными муниципальными правовыми актами.

Исчерпывающий перечень документов и сведений, необходимых в соответствии с нормативными правовыми актами для предоставления муниципальной услуги, подлежащих представлению заявителем, способы их получения заявителем, в том числе в электронной форме, порядок их представления

2.7. Для получения муниципальной услуги заявитель представляет:

2.7.1. В случае обращения за предоставлением муниципальной услуги «Постановка на учет граждан, испытывающих потребность в древесине для собственных нужд», заявитель подает в орган местного самоуправления по месту жительства самостоятельно заявление о предоставлении муниципальной услуги по форме, согласно Приложению № 3 к настоящему Административному регламенту.

В заявлении указываются следующие сведения:

- а) фамилия, имя, отчество (при наличии) заявителя, адрес места жительства, данные документа, удостоверяющего личность;
- б) наименование лесничества, в границах которого предполагается осуществить заготовку либо приобретение древесины;

в) требуемый объем древесины и ее качественные показатели, и цель заготовки (приобретения).

Вместе с заявлением гражданин предоставляет паспорт или иной документ, удостоверяющий личность, а также документ, подтверждающий его место жительства на территории муниципального округа Табунский район Алтайского края.

В случае подачи заявления иным лицом, действующим в интересах указанного гражданина, дополнительно предоставляется документ, удостоверяющий его полномочия в качестве представителя.

2.7.1.1. Заявителем (его представителем) вместе с заявлением представляются следующие документы, необходимые для предоставления муниципальной услуги:

1) для заготовки (приобретения) древесины в целях индивидуального жилищного строительства:

а) копии правоустанавливающих документов на земельный участок, вид разрешенного использования которого предусматривает индивидуальное жилищное строительство или ведение личного подсобного хозяйства на землях населенных пунктов, либо выписка из Единого государственного реестра недвижимости об объекте недвижимости в отношении вышеуказанного земельного участка;

б) копии документов, разрешающих строительство;

в) копия решения о принятии гражданина на учет в качестве нуждающегося в жилом помещении (для категорий граждан, указанных в пункте 1 части 2 и части 2.1 статьи 6 Закона Алтайского края от 10.09.2007 № 87-ЗС);

г) копии документов, подтверждающих получение гражданином бюджетных средств на строительство жилого помещения (для категорий граждан, указанных в пункте 2 части 2 и части 2.1 статьи 6 Закона Алтайского края от 10.09.2007 № 87-ЗС);

д) выписка из Единого государственного реестра недвижимости о правах отдельного лица на имевшиеся (имеющиеся) у него объекты недвижимости в отношении заявителя (для категорий граждан, указанных в пункте 3 части 2 и части 2.1 статьи 6 Закона Алтайского края от 10.09.2007 № 87-ЗС);

е) копии документов, подтверждающих уничтожение жилого дома, части жилого дома, иных жилых помещений в результате пожара, наводнения или иного стихийного бедствия (для категории граждан, указанной в части 3 статьи 6 Закона Алтайского края от 10.09.2007 № 87-ЗС);

ж) копии документов, подтверждающих регистрацию по месту жительства, либо факт постоянного проживания в жилом доме, в части жилого дома, в иных жилых помещениях, уничтоженных в результате пожара, наводнения или иного стихийного бедствия (для категории граждан, указанной в части 3 статьи 6 Закона Алтайского края от 10.09.2007 № 87-ЗС);

з) копии правоустанавливающих документов на жилое помещение, либо выписка из похозяйственной книги, либо копия решения суда о признании права собственности на жилое помещение (для категории граждан, указанной в части 3 статьи 6 Закона Алтайского края от 10.09.2007 № 87-ЗС);

и) копии документов, подтверждающих факт участия военнослужащего в специальной военной операции (для категорий граждан, указанных в части 2.1 статьи 6 Закона Алтайского края от 10.09.2007 № 87-ЗС);

к) копии документов, подтверждающих статус члена семьи (ребенка, родителя, супруга (супруги) военнослужащих (для категории граждан, указанной в подпункте «б» части 2.1 статьи 6 Закона Алтайского края от 10.09.2007 № 87-ЗС);

2) для заготовки (приобретения) древесины с целью ремонта жилого дома, части жилого дома, иных жилых помещений, ремонта (возведения) хозяйственных построек:

а) копии правоустанавливающих документов на жилое помещение, либо выписка из Единого государственного реестра недвижимости о правах отдельного лица

на имевшиеся (имеющиеся) у него объекты недвижимости в отношении заявителя, либо выписка из похозяйственной книги, либо копия решения суда о признании права собственности на жилое помещение;

б) копии документов, подтверждающих повреждение жилого дома, части жилого дома, иных жилых помещений, хозяйственных построек в результате пожара, наводнения или иного стихийного бедствия (для категории граждан, указанной в части 3 статьи 6 Закона Алтайского края от 10.09.2007 № 87-ЗС);

в) копии документов, подтверждающих регистрацию по месту жительства либо факт постоянного проживания в жилом доме, в части жилого дома, в иных жилых помещениях, поврежденных в результате пожара, наводнения или иного стихийного бедствия (для категории граждан, указанной в части 3 статьи 6 Закона Алтайского края от 10.09.2007 № 87-ЗС);

г) копии документов, подтверждающих факт участия военнослужащего в специальной военной операции (для категорий граждан, указанных в части 2.1 статьи 6 Закона Алтайского края от 10.09.2007 № 87-ЗС);

д) копии документов, подтверждающих статус члена семьи (ребенка, родителя, супруга (супруги) военнослужащих (для категории граждан, указанной в подпункте «б» части 2.1 статьи 6 Закона Алтайского края от 10.09.2007 № 87-ЗС);

3) для заготовки (приобретения) древесины с целью отопления жилого дома, части жилого дома, иных жилых помещений, имеющих печное отопление, - копии правоустанавливающих документов на жилое помещение, либо выписка из Единого государственного реестра недвижимости о правах отдельного лица на имевшиеся (имеющиеся) у него объекты недвижимости в отношении заявителя, либо выписка из похозяйственной книги.

В случае направления заявления посредством ЕПГУ формирование заявления осуществляется посредством заполнения интерактивной формы на ЕПГУ без необходимости дополнительной подачи заявления в какой-либо иной форме.

В заявлении также указывается один из следующих способов направления результата предоставления муниципальной услуги:

- в форме электронного документа в личном кабинете на ЕПГУ;
- дополнительно на бумажном носителе в виде распечатанного экземпляра электронного документа в Уполномоченном органе;
- на бумажном носителе в Уполномоченном органе.

2.7.2. Документ, удостоверяющий личность заявителя, представителя.

В случае направления заявления посредством ЕПГУ сведения из документа, удостоверяющего личность заявителя, представителя формируются при подтверждении учетной записи в Единой системе идентификации и аутентификации (далее - ЕСИА) из состава соответствующих данных указанной учетной записи и могут быть проверены путем направления запроса с использованием системы межведомственного электронного взаимодействия.

В случае если заявление подается представителем, дополнительно предоставляется документ, подтверждающий полномочия представителя действовать от имени заявителя.

В случае если документ, подтверждающий полномочия заявителя, выдан нотариусом - должен быть подписан усиленной квалификационной электронной подписью нотариуса, в иных случаях - подписанный простой электронной подписью.

2.8. Заявителем дополнительно может представляться следующее:

1) правоустанавливающие документы на земельный участок или на объект капитального строительства, права на которые не зарегистрированы в Едином государственном реестре недвижимости (далее - ЕГРН);

2) иные документы в случаях, предусмотренных законами субъектов Российской Федерации.

2.9. Заявления и прилагаемые документы, указанные в пункте 2.7 - 2.8 настоящего Административного регламента, могут направляться в Уполномоченный орган в электронной форме путем заполнения формы запроса через личный кабинет на ЕПГУ.

2.10. Заготовка или приобретение древесины для собственных нужд в соответствии с установленными нормативами для одного и того же объекта (жилого дома, части жилого дома, хозяйственной постройки) несколькими гражданами не допускается.

Исчерпывающий перечень документов и сведений, необходимых в соответствии с нормативными правовыми актами для предоставления муниципальной услуги, которые находятся в распоряжении государственных органов, органов местного самоуправления и иных органов, участвующих в предоставлении государственных или муниципальных услуг

2.11. Перечень документов и сведений, необходимых в соответствии с нормативными правовыми актами для предоставления муниципальной услуги, которые находятся в распоряжении государственных органов, органов местного самоуправления и иных органов, участвующих в предоставлении государственных или муниципальных услуг:

- выписка из ЕГРН.

2.12. При предоставлении муниципальной услуги запрещается требовать от заявителя:

2.12.1. Представления документов и информации или осуществления действий, представление или осуществление которых не предусмотрено нормативными правовыми актами, регулирующими отношения, возникающие в связи с предоставлением муниципальной услуги.

2.12.2. Представления документов и информации, в том числе подтверждающих внесение заявителем платы за предоставление муниципальной услуги, которые находятся в распоряжении органов, предоставляющих муниципальную услугу, иных государственных органов, органов местного самоуправления либо подведомственных государственным органам или органам местного самоуправления организаций, участвующих в предоставлении предусмотренных частью 1 статьи 1 Федерального закона № 210-ФЗ «Об организации предоставления государственных и муниципальных услуг» (далее - Федеральный закон № 210-ФЗ), государственных и муниципальных услуг, в соответствии с нормативными правовыми актами Российской Федерации, нормативными правовыми актами Алтайского края, муниципальными правовыми актами, за исключением документов, включенных в определенный частью 6 статьи 7 Федерального закона № 210-ФЗ, перечень документов. Заявитель вправе представить указанные документы и информацию в орган, предоставляющий муниципальную услугу, по собственной инициативе.

2.12.3. Осуществления действий, в том числе согласований, необходимых для получения муниципальной услуги и связанных с обращением в иные государственные органы, органы местного самоуправления, организации, за исключением получения услуг и получения документов и информации, предоставляемых в результате предоставления таких услуг, включенных в перечни, указанные в части 1 статьи 9 Федерального закона № 210-ФЗ.

2.12.4. представления документов и информации, отсутствие и (или) недостоверность которых не указывались при первоначальном отказе в приеме

документов, необходимых для предоставления муниципальной услуги, либо в предоставлении муниципальной услуги, за исключением следующих случаев:

- изменение требований нормативных правовых актов, касающихся предоставления муниципальной услуги, после первоначальной подачи заявления о предоставлении муниципальной услуги;

- наличие ошибок в заявлении о предоставлении муниципальной услуги и документах, поданных заявителем после первоначального отказа в приеме документов, необходимых для предоставления муниципальной услуги, либо в предоставлении муниципальной услуги и не включенных в представленный ранее комплект документов;

- истечение срока действия документов или изменение информации после первоначального отказа в приеме документов, необходимых для предоставления муниципальной услуги, либо в предоставлении муниципальной услуги;

- выявление документально подтвержденного факта (признаков) ошибочного или противоправного действия (бездействия) должностного лица, муниципального служащего при первоначальном отказе в приеме документов, необходимых для предоставления муниципальной услуги, либо в предоставлении муниципальной услуги, о чем в письменном виде за подписью руководителя при первоначальном отказе в приеме документов, необходимых для предоставления муниципальной услуги, уведомляется заявитель, а также приносятся извинения за доставленные неудобства.

2.12.5. Предоставления на бумажном носителе документов и информации, электронные образы которых ранее были заверены в соответствии с пунктом 7.2 части 1 статьи 16 Федерального закона № 210-ФЗ, за исключением случаев, если нанесение отметок на такие документы либо их изъятие является необходимым условием предоставления государственной или муниципальной услуги, и иных случаев, установленных федеральными законами.

Исчерпывающий перечень оснований для отказа в приеме документов, необходимых для предоставления муниципальной услуги

2.13. Основаниями для отказа в приеме к рассмотрению документов, необходимых для предоставления услуги, являются:

- 1) заявление о предоставлении муниципальной услуги подано в орган государственной власти, орган местного самоуправления или организацию, в полномочия которых не входит предоставление услуги;

- 2) предоставленные документы или сведения утратили силу на момент обращения за муниципальной услугой (документ, удостоверяющий личность; документ, удостоверяющий полномочия представителя заявителя, в случае обращения за предоставлением услуги указанным лицом);

- 3) предоставленные заявителем документы содержат подчистки и исправления текста, не заверенные в порядке, установленном законодательством Российской Федерации;

- 4) документы содержат повреждения, наличие которых не позволяет в полном объеме использовать информацию и сведения, содержащиеся в документах для предоставления услуги;

- 5) некорректно заполнены поля в форме заявления, в том числе в интерактивной форме заявления на ЕПГУ;

- 6) подача запроса о предоставлении услуги и документов, необходимых для предоставления муниципальной услуги, в электронной форме с нарушением установленных требований;

- 7) предоставление неполного комплекса документов, необходимых для предоставления услуги;

8) несоблюдение установленных статьей 11 Федерального закона от 06.04.2011 № 63-ФЗ «Об электронной подписи» (далее - Федеральный закон № 63-ФЗ) условий признания действительности усиленной квалифицированной электронной подписи.

Исчерпывающий перечень оснований для приостановления или отказа в предоставлении муниципальной услуги

2.14. Оснований для приостановления предоставления муниципальной услуги законодательством Российской Федерации не предусмотрено.

2.15. Основания для отказа в предоставлении муниципальной услуги:

1) непредставление или представление в неполном объеме документов, указанных в пункте 2.8 - 2.10 настоящего Административного регламента, за исключением документов, обязанность по представлению которых возложена на заявителя;

2) представление документов, содержащих недостоверные сведения;

2.1) поступление ответа на межведомственный запрос, свидетельствующего об отсутствии документа и (или) информации, необходимых для постановки гражданина на учет, если соответствующий документ не был представлен заявителем по собственной инициативе;

3) несоблюдение сроков и нормативов заготовки (приобретения) древесины, установленных частью 1 статьи 7 Закона;

4) нарушение требования, установленного частью 2 статьи 7 Закона;

5) поступление заявления о постановке на учет от гражданина, ранее включенного в список граждан, испытывающих потребность в древесине для собственных нужд.

Перечень услуг, которые являются необходимыми и обязательными для предоставления муниципальной услуги, в том числе сведения о документе (документах), выдаваемом (выдаваемых) организациями, участвующими в предоставлении муниципальной услуги

2.16. Услуги, необходимые и обязательные для предоставления муниципальной услуги, отсутствуют.

Порядок, размер и основания взимания государственной пошлины или иной оплаты, взимаемой за предоставление муниципальной услуги

2.17. Предоставление муниципальной услуги осуществляется бесплатно.

Порядок, размер и основания взимания платы за предоставление услуг, которые являются необходимыми и обязательными для предоставления муниципальной услуги, включая информацию о методике расчета размера такой платы

2.18. Услуги, необходимые и обязательные для предоставления муниципальной услуги, отсутствуют.

Максимальный срок ожидания в очереди при подаче запроса о предоставлении муниципальной услуги и при получении результата предоставления муниципальной услуги

2.19. Максимальный срок ожидания в очереди при подаче запроса о предоставлении муниципальной услуги и при получении результата предоставления муниципальной услуги в Уполномоченном органе составляет не более 15 минут.

Срок и порядок регистрации запроса заявителя о предоставлении муниципальной услуги, в том числе в электронной форме

2.20. Срок регистрации заявления о предоставлении муниципальной услуги подлежит регистрации в Уполномоченном органе в течение 1 рабочего дня со дня получения заявления и документов, необходимых для предоставления муниципальной услуги.

В случае наличия оснований для отказа в приеме документов, необходимых для предоставления муниципальной услуги, указанных в пункте 2.10 настоящего Административного регламента, Уполномоченный орган не позднее следующего за днем поступления заявления и документов, необходимых для предоставления муниципальной услуги, рабочего дня, направляет заявителю либо его представителю решение об отказе в приеме документов, необходимых для предоставления муниципальной услуги.

Требования к помещениям, в которых предоставляется муниципальная услуга

2.21. Местоположение административных зданий, в которых осуществляется прием заявлений и документов, необходимых для предоставления муниципальной услуги, а также выдача результатов предоставления муниципальной услуги, должно обеспечивать удобство для граждан с точки зрения пешеходной доступности от остановок общественного транспорта.

В случае если имеется возможность организации стоянки (парковки) возле здания (строения), в котором размещено помещение приема и выдачи документов, организовывается стоянка (парковка) для личного автомобильного транспорта заявителей.

За пользование стоянкой (парковкой) с заявителей плата не взимается.

Для парковки специальных автотранспортных средств инвалидов на стоянке (парковке) выделяется не менее 10% мест (но не менее одного места) для бесплатной парковки транспортных средств, управляемых инвалидами I, II групп, а также инвалидами III группы в порядке, установленном Правительством Российской Федерации, и транспортных средств, перевозящих таких инвалидов и (или) детей-инвалидов.

В целях обеспечения беспрепятственного доступа заявителей, в том числе передвигающихся на инвалидных колясках, вход в здание и помещения, в которых предоставляется муниципальная услуга, оборудуются пандусами, поручнями, тактильными (контрастными) предупреждающими элементами, иными специальными приспособлениями, позволяющими обеспечить беспрепятственный доступ и передвижение инвалидов, в соответствии с законодательством Российской Федерации о социальной защите инвалидов.

Центральный вход в здание Уполномоченного органа должен быть оборудован информационной табличкой (вывеской), содержащей информацию:

- наименование;
- местонахождение и юридический адрес;
- режим работы;
- график приема;
- номера телефонов для справок.

Помещения, в которых предоставляется муниципальная услуга, должны соответствовать санитарно-эпидемиологическим правилам и нормативам.

Помещения, в которых предоставляется муниципальная услуга, оснащаются:

- противопожарной системой и средствами пожаротушения;
- системой оповещения о возникновении чрезвычайной ситуации;

- средствами оказания первой медицинской помощи;
- туалетными комнатами для посетителей.

Зал ожидания заявителей оборудуется стульями, скамьями, количество которых определяется исходя из фактической нагрузки и возможностей для их размещения в помещении, а также информационными стендами.

Тексты материалов, размещенных на информационном стенде, печатаются удобным для чтения шрифтом, без исправлений, с выделением наиболее важных мест полужирным шрифтом.

Места для заполнения заявлений оборудуются стульями, столами (стойками), бланками заявлений, письменными принадлежностями.

Места приема заявителей оборудуются информационными табличками (вывесками) с указанием:

- номера кабинета и наименования отдела;
- фамилии, имени и отчества (последнее - при наличии), должности ответственного лица за прием документов;
- графика приема заявителей.

Рабочее место ответственного лица за прием документов должно быть оборудовано персональным компьютером с возможностью доступа к необходимым информационным базам данных, печатающим устройством (принтером) и копирующим устройством.

Лицо, ответственное за прием документов, должно иметь настольную табличку с указанием фамилии, имени, отчества (последнее - при наличии) и должности.

При предоставлении муниципальной услуги инвалидам обеспечиваются:

- возможность беспрепятственного доступа к объекту (зданию, помещению), в котором предоставляется муниципальная услуга;
- возможность самостоятельного передвижения по территории, на которой расположены здания и помещения, в которых предоставляется муниципальная услуга, а также входа в такие объекты и выхода из них, посадки в транспортное средство и высадки из него, в том числе с использованием кресла-коляски;
- сопровождение инвалидов, имеющих стойкие расстройства функции зрения и самостоятельного передвижения;
- надлежащее размещение оборудования и носителей информации, необходимых для обеспечения беспрепятственного доступа инвалидов к зданиям и помещениям, в которых предоставляется муниципальная услуга, и к муниципальной услуге с учетом ограничений их жизнедеятельности;
- допуск сурдопереводчика и тифлосурдопереводчика;
- допуск собаки-проводника при наличии документа, подтверждающего ее специальное обучение, на объекты (здания, помещения), в которых предоставляются муниципальная услуга;
- оказание инвалидам помощи в преодолении барьеров, мешающих получению ими государственных и муниципальных услуг наравне с другими лицами.

2.22. Основными показателями доступности предоставления муниципальной услуги являются:

- наличие полной и понятной информации о порядке, сроках и ходе предоставления муниципальной услуги в информационно-телекоммуникационных сетях общего пользования (в том числе в сети «Интернет»), средствах массовой информации;
- возможность получения заявителем уведомлений о предоставлении муниципальной услуги с помощью ЕПГУ;
- возможность получения информации о ходе предоставления муниципальной услуги, в том числе с использованием информационно-коммуникационных

технологий.

2.23. Основными показателями качества предоставления муниципальной услуги являются:

своевременность предоставления муниципальной услуги в соответствии со стандартом ее предоставления, установленным настоящим Административным регламентом;

- минимально возможное количество взаимодействий гражданина с должностными лицами, участвующими в предоставлении муниципальной услуги;
- отсутствие обоснованных жалоб на действия (бездействие) сотрудников и их некорректное (невнимательное) отношение к заявителям;
- отсутствие нарушений установленных сроков в процессе предоставления муниципальной услуги;

- отсутствие заявлений об оспаривании решений, действий (бездействия) Уполномоченного органа, его должностных лиц, принимаемых (совершенных) при предоставлении муниципальной услуги, по итогам рассмотрения которых вынесены решения об удовлетворении (частичном удовлетворении) требований заявителей.

2.24. Муниципальная услуга в упреждающем (проактивном) режиме не предоставляется.

III. Состав, последовательность и сроки выполнения административных процедур (действий), требования к порядку их выполнения, в том числе особенности выполнения административных процедур в электронной форме

3.1. Предоставление муниципальной услуги включает в себя следующие административные процедуры:

- проверка документов и регистрация заявления;
- получение сведений посредством Федеральной государственной информационной системы «Единая система межведомственного электронного взаимодействия» (далее - СМЭВ);
- рассмотрение документов и сведений;
- принятие решения;
- выдача результата;
- регистрация в книге учета граждан, испытывающих потребность в древесине для собственных нужд.

Описание административных процедур представлено в Приложении № 6 к настоящему Административному регламенту.

Перечень административных процедур (действий)

при предоставлении муниципальной услуги услуг в электронной форме

3.2. При предоставлении муниципальной услуги в электронной форме заявителю обеспечиваются:

- получение информации о порядке и сроках предоставления муниципальной услуги;
- формирование заявления;
- прием и регистрация Уполномоченным органом заявления и иных документов, необходимых для предоставления муниципальной услуги;
- получение результата предоставления муниципальной услуги;
- получение сведений о ходе рассмотрения заявления;
- осуществление оценки качества предоставления муниципальной услуги;
- досудебное (внесудебное) обжалование решений и действий (бездействия) Уполномоченного органа либо действия (бездействие) должностных лиц Уполномоченного органа, предоставляющего муниципальную услугу.

Порядок осуществления административных процедур (действий) в электронной форме

3.3. Формирование заявления.

Формирование заявления осуществляется посредством заполнения электронной формы заявления на ЕПГУ без необходимости дополнительной подачи заявления в какой-либо иной форме.

Форматно-логическая проверка сформированного заявления осуществляется после заполнения заявителем каждого из полей электронной формы заявления. При выявлении некорректно заполненного поля электронной формы заявления заявитель уведомляется о характере выявленной ошибки и порядке ее устранения посредством информационного сообщения непосредственно в электронной форме заявления.

При формировании заявления заявителю обеспечивается:

а) возможность копирования и сохранения заявления и иных документов, указанных в пунктах 2.7 - 2.8 настоящего Административного регламента, необходимых для предоставления муниципальной услуги;

б) возможность печати на бумажном носителе копии электронной формы заявления;

в) сохранение ранее введенных в электронную форму заявления значений в любой момент по желанию пользователя, в том числе при возникновении ошибок ввода и возврате для повторного ввода значений в электронную форму заявления;

г) заполнение полей электронной формы заявления до начала ввода сведений заявителем с использованием сведений, размещенных в ЕСИА, и сведений, опубликованных на ЕПГУ, в части, касающейся сведений, отсутствующих в ЕСИА;

д) возможность вернуться на любой из этапов заполнения электронной формы заявления без потери ранее введенной информации;

е) возможность доступа заявителя на ЕПГУ к ранее поданным им заявлениям в течение не менее одного года, а также частично сформированных заявлений - в течение не менее 3 месяцев.

Сформированное и подписанное заявление и иные документы, необходимые для предоставления муниципальной услуги, направляются в Уполномоченный орган посредством ЕПГУ.

3.4. Уполномоченный орган обеспечивает в срок не позднее 1 рабочего дня с момента подачи заявления на ЕПГУ, а в случае его поступления в нерабочий или праздничный день, - в следующий за ним первый рабочий день:

а) прием документов, необходимых для предоставления муниципальной услуги, и направление заявителю электронного сообщения о поступлении заявления;

б) регистрацию заявления и направление заявителю уведомления о регистрации заявления либо об отказе в приеме документов, необходимых для предоставления муниципальной услуги.

3.5. Электронное заявление становится доступным для должностного лица Уполномоченного органа, ответственного за прием и регистрацию заявления (далее - ответственное должностное лицо), в государственной информационной системе, используемой Уполномоченным органом для предоставления муниципальной услуги (далее - ГИС).

Ответственное должностное лицо:

- проверяет наличие электронных заявлений, поступивших с ЕПГУ, с периодом не реже 2 раз в день;

- рассматривает поступившие заявления и приложенные образы документов (документы);

- производит действия в соответствии с пунктом 3.4 настоящего

Административного регламента.

3.6. Заявителю в качестве результата предоставления муниципальной услуги обеспечивается возможность получения документа:

- в форме электронного документа, подписанного усиленной квалифицированной электронной подписью уполномоченного должностного лица Уполномоченного органа, направленного заявителю в личный кабинет на ЕПГУ;
- в виде бумажного документа, подтверждающего содержание электронного документа, который заявитель получает при личном обращении.

3.7. Получение информации о ходе рассмотрения заявления и о результате предоставления муниципальной услуги производится в личном кабинете на ЕПГУ, при условии авторизации. Заявитель имеет возможность просматривать статус электронного заявления, а также информацию о дальнейших действиях в личном кабинете по собственной инициативе, в любое время.

При предоставлении муниципальной услуги в электронной форме заявителю направляется:

а) уведомление о приеме и регистрации заявления и иных документов, необходимых для предоставления муниципальной услуги, содержащее сведения о факте приема заявления и документов, необходимых для предоставления муниципальной услуги, и начале процедуры предоставления муниципальной услуги, а также сведения о дате и времени окончания предоставления муниципальной услуги либо мотивированный отказ в приеме документов, необходимых для предоставления муниципальной услуги;

б) уведомление о результатах рассмотрения документов, необходимых для предоставления муниципальной услуги, содержащее сведения о принятии положительного решения о предоставлении муниципальной услуги и возможности получить результат предоставления муниципальной услуги либо мотивированный отказ в предоставлении муниципальной услуги.

3.8. Заявителю обеспечивается возможность направления жалобы на решения, действия или бездействие Уполномоченного органа, должностного лица Уполномоченного органа либо муниципального служащего в соответствии со статьей 11.2 Федерального закона № 210-ФЗ и в порядке, установленном постановлением Правительства Российской Федерации от 20.11.2012 № 1198 «О федеральной государственной информационной системе, обеспечивающей процесс досудебного, (внесудебного) обжалования решений и действий (бездействия), совершенных при предоставлении государственных и муниципальных услуг».

Порядок исправления допущенных опечаток и ошибок в выданных в результате предоставления муниципальной услуги документах

3.9. В случае выявления опечаток и ошибок заявитель вправе обратиться в Уполномоченный органа с заявлением с приложением документов, указанных в пункте 2.7 настоящего Административного регламента.

3.10. Основания отказа в приеме заявления об исправлении опечаток и ошибок указаны в пункте 3.12 настоящего Административного регламента.

3.11. Исправление допущенных опечаток и ошибок в выданных в результате предоставления муниципальной услуги документах осуществляется в следующем порядке:

3.11.1. Заявитель при обнаружении опечаток и ошибок в документах, выданных в результате предоставления муниципальной услуги, обращается лично в Уполномоченный орган с заявлением о необходимости исправления опечаток и ошибок, в котором содержится указание на их описание.

3.11.2. Уполномоченный орган при получении заявления, указанного в пункте

3.12.1, рассматривает необходимость внесения соответствующих изменений в документы, являющиеся результатом предоставления муниципальной услуги.

3.11.3. Уполномоченный орган обеспечивает устранение опечаток и ошибок в документах, являющихся результатом предоставления муниципальной услуги.

3.11.4. Срок устранения опечаток и ошибок не должен превышать 3 (трех) рабочих дней с даты регистрации заявления, указанного в пункте 3.12.1.

IV. Формы контроля за исполнением административного регламента

Порядок осуществления текущего контроля за соблюдением и исполнением ответственными должностными лицами положений регламента и иных нормативных правовых актов, устанавливающих требования к предоставлению муниципальной услуги, а также принятием ими решений

4.1. Текущий контроль за соблюдением и исполнением настоящего Административного регламента, иных нормативных правовых актов, устанавливающих требования к предоставлению муниципальной услуги, осуществляется на постоянной основе должностными лицами Уполномоченного органа, уполномоченными на осуществление контроля за предоставлением муниципальной услуги.

Для текущего контроля используются сведения служебной корреспонденции, устная и письменная информация специалистов и должностных лиц Уполномоченного органа.

Текущий контроль осуществляется путем проведения проверок:

- решений о предоставлении (об отказе в предоставлении) муниципальной услуги;
- выявления и устранения нарушений прав граждан;
- рассмотрения, принятия решений и подготовки ответов на обращения граждан, содержащие жалобы на решения, действия (бездействие) должностных лиц.

Порядок и периодичность осуществления плановых и внеплановых проверок полноты и качества предоставления муниципальной услуги, в том числе порядок и формы контроля за полнотой и качеством предоставления муниципальной услуги

4.2. Контроль за полнотой и качеством предоставления муниципальной услуги включает в себя проведение плановых и внеплановых проверок.

4.3. Плановые проверки осуществляются на основании годовых планов работы Уполномоченного органа, утверждаемых руководителем Уполномоченного органа. При плановой проверке полноты и качества предоставления муниципальной услуги контролю подлежат:

- соблюдение сроков предоставления муниципальной услуги;
- соблюдение положений настоящего Административного регламента;
- правильность и обоснованность принятого решения об отказе в предоставлении муниципальной услуги.

Основанием для проведения внеплановых проверок являются:

- получение от государственных органов, органов местного самоуправления информации о предполагаемых или выявленных нарушениях нормативных правовых актов Российской Федерации, нормативных правовых актов органов местного самоуправления муниципального округа Табунский район Алтайского края;
- обращения граждан и юридических лиц на нарушения законодательства, в том числе на качество предоставления услуги.

**Ответственность должностных лиц за решения и действия (бездействие),
принимаемые (осуществляемые) ими в ходе предоставления муниципальной
услуги**

4.4. По результатам проведенных проверок в случае выявления нарушений положений настоящего Административного регламента, нормативных правовых актов муниципального округа Табунский район Алтайского края осуществляется привлечение виновных лиц к ответственности в соответствии с законодательством Российской Федерации. Персональная ответственность должностных лиц за правильность и своевременность принятия решения о предоставлении (об отказе в предоставлении) услуги закрепляется в их должностных регламентах в соответствии с требованиями законодательства.

**Требования к порядку и формам контроля за предоставлением муниципальной
услуги, в том числе со стороны граждан, их объединений и организаций**

4.5. Граждане, их объединения и организации имеют право осуществлять контроль за предоставлением муниципальной услуги путем получения информации о ходе предоставления муниципальной услуги, в том числе о сроках завершения административных процедур (действий).

Граждане, их объединения и организации также имеют право:

- направлять замечания и предложения по улучшению доступности и качества предоставления муниципальной услуги;
- вносить предложения о мерах по устранению нарушений настоящего Административного регламента.

4.6. Должностные лица Уполномоченного органа принимают меры к прекращению допущенных нарушений, устраняют причины и условия, способствующие совершению нарушений.

Информация о результатах рассмотрения замечаний и предложений граждан, их объединений и организаций доводится до сведения лиц, направивших эти замечания и предложения.

**V. Досудебный (внесудебный) порядок обжалования решений и действий
(бездействия) органа, предоставляющего муниципальную услугу, организаций,
указанных в части 1.1 статьи 16 Федерального закона № 210-ФЗ, а также их
должностных лиц, государственных или муниципальных служащих, работников**

5.1. Заявитель имеет право на обжалование решения и (или) действий (бездействия) Уполномоченного органа, должностных лиц Уполномоченного органа, муниципальных служащих, организаций, указанных в части 1.1 статьи 16 Федерального закона № 210-ФЗ, и их работников при предоставлении муниципальной услуги в досудебном (внесудебном) порядке (далее - жалоба).

**Органы местного самоуправления, организации и уполномоченные на
рассмотрение жалобы лица, которым может быть направлена жалоба заявителя
в досудебном (внесудебном) порядке**

5.2. В досудебном (внесудебном) порядке заявитель (представитель) вправе обратиться с жалобой в письменной форме на бумажном носителе или в электронной форме:

- в Уполномоченный орган - на решение и (или) действия (бездействие) должностного лица, руководителя структурного подразделения Уполномоченного органа, на решение и действия (бездействие) Уполномоченного органа, руководителя Уполномоченного органа; в вышестоящий орган на решение и (или) действия

(бездействие) должностного лица, руководителя структурного подразделения Уполномоченного органа.

В Уполномоченном органе, организации, указанной в части 1.1 статьи 16 Федерального закона № 210-ФЗ, организации, указанной в части 1.1 статьи 16 Федерального закона № 210-ФЗ, определяются уполномоченные на рассмотрение жалоб должностные лица.

5.3. Не позднее дня, следующего за днем принятия решения, по результатам рассмотрения жалобы заявителю в письменной форме и по желанию заявителя в электронной форме направляется мотивированный ответ о результатах рассмотрения жалобы.

В случае признания жалобы, подлежащей удовлетворению, в ответе заявителю дается информация о действиях, осуществляемых Уполномоченным органом в целях незамедлительного устранения выявленных нарушений при оказании муниципальной услуги, а также приносятся извинения за доставленные неудобства, и указывается информация о дальнейших действиях, которые необходимо совершить заявителю в целях получения муниципальной услуги.

В случае признания жалобы, не подлежащей удовлетворению, в ответе заявителю даются аргументированные разъяснения о причинах принятого решения, а также информация о порядке обжалования принятого решения.

**Способы информирования заявителей о порядке подачи
и рассмотрения жалобы, в том числе с использованием Единого портала
государственных и муниципальных услуг (функций)**

5.4. Информация о порядке подачи и рассмотрения жалобы размещается на информационных стендах в местах предоставления муниципальной услуги, на сайте Уполномоченного органа, ЕПГУ, а также предоставляется в устной форме по телефону и (или) на личном приеме либо в письменной форме почтовым отправлением по адресу, указанному заявителем (представителем).

Приложение 1
к Административному регламенту
предоставления муниципальной услуги
«Постановка на учет граждан,
испытывающих потребность в
древесине для собственных нужд»

**Информация
об органе местного самоуправления, предоставляющем
муниципальную услугу**

Наименование органа местного самоуправления, предоставляющего муниципальную услугу	Администрация муниципального округа Табунский район Алтайского края
Руководитель органа местного самоуправления, предоставляющего муниципальную услугу	Глава муниципального округа - Литке Павел Викторович
Наименование структурного подразделения, осуществляющего прием заявления	Территориальное управление Администрации муниципального округа Табунский район Алтайского края
Руководитель структурного подразделения, осуществляющего прием заявления	Начальник Территориального управления Зайцев Сергей Юрьевич
Место нахождения и почтовый адрес	658860, Россия, Алтайский край, Табунский район, с. Табуны ул. Целинная, владение 20
График работы (приема заявителей)	Пн-Пт: 9:48 – 17:00, обед 13:00-14:00
Телефон, адрес электронной почты	телефон 8(385-67)22-3-73, teruptab@yandex.ru
Адрес официального сайта органа местного самоуправления, предоставляющего муниципальную услугу (в случае отсутствия – адрес официального сайта муниципального образования)	https://admtabrn.gosuslugi.ru/dlya-zhiteley/uslugi-i-servisy/

Единый портал государственных и муниципальных услуг (функций) –
www.gosuslugi.ru

Приложение 2
к Административному регламенту
предоставления муниципальной услуги
«Постановка на учет граждан,
испытывающих потребность в
древесине для собственных нужд»

В администрацию муниципального округа
Табунский район Алтайского края
от _____

Адрес места жительства _____

паспорт: серия _____ № _____

кем выдан _____

дата выдачи _____

телефон _____

ЗАЯВЛЕНИЕ

**О ПОСТАНОВКЕ НА УЧЕТ ГРАЖДАН, ИСПЫТЫВАЮЩИХ ПОТРЕБНОСТЬ В
ДРЕВЕСИНЕ ДЛЯ СОБСТВЕННЫХ НУЖД**

Прошу поставить меня на учет, как испытывающего потребность в древесине для
собственных нужд, в следующих целях:

- индивидуальное жилищное строительство;
- ремонт жилого дома, части жилого дома, иных жилых помещений, ремонта
(возведения) хозяйственных построек;
- отопления жилого дома, части жилого дома, иных жилых помещений, имеющих
печное отопление

в _____ лесничестве (наименование лесничества, в
границах которого планируется осуществлять заготовку (приобретения) древесины),
в объеме _____ (с указанием качественных показателей)
_____ м³

Перечень прилагаемых документов:

Состою на учете в качестве нуждающихся в жилых помещениях в соответствии
с Жилищным кодексом Российской Федерации и законом Алтайского края от 9
декабря 2005 года № 115-ЗС «О порядке ведения органами местного самоуправления
учета граждан в качестве нуждающихся в жилых помещениях, предоставляемых по
договорам социального найма», имеющие земельные участки, вид разрешенного
использования которых предусматривает индивидуальное жилищное строительство
или ведение личного подсобного хозяйства на землях населенных пунктов, и
получившие документы, разрешающие строительство;

□ получил в установленном порядке в установленном порядке от органа государственной власти или органа местного самоуправления бюджетные средства на строительство жилого помещения и не реализовавшие своего права на строительство жилого помещения;

□ не имею в собственности жилого помещения, получил (а) в установленном порядке от органа государственной власти или органа местного самоуправления земельный участок для строительства жилого дома, оформивший документы, разрешающие строительство жилого дома, и не реализовавший своего права на строительство жилого дома.

□ в случае уничтожения (повреждения) жилого дома, части жилого дома, иного жилого помещения, принадлежащего им на праве собственности и являющегося для них местом жительства в соответствии со статьей 2 Закона Российской Федерации от 25 июня 1993 года № 5242-1 «О праве граждан Российской Федерации на свободу передвижения, выбор места пребывания и жительства в пределах Российской Федерации», и (или) хозяйственных построек, расположенных на территории земельного участка, на котором расположен жилой дом, часть жилого дома, хозяйственных построек в результате пожара, наводнения или иного стихийного бедствия;

□ отношусь к числу граждан, указанные в п.п. 1.2.1-1.2.3 статьи 2.1 Административного регламента, а также граждане, имеющие на праве собственности земельные участки, вид разрешенного использования которых предусматривает индивидуальное жилищное строительство или ведение личного подсобного хозяйства на землях населенных пунктов, получившие документы, разрешающие строительство, не имеющие в собственности жилого помещения, постоянно проживающие на территории муниципального округа, осуществляют заготовку либо приобретение древесины для собственных нужд вне очереди, если они относятся к числу граждан:

а) проходящих (проходивших) военную службу в Вооруженных Силах Российской Федерации по контракту, граждан, заключивших контракт (имевших иные правоотношения) с организациями, содействующими выполнению задач, возложенных на Вооруженные Силы Российской Федерации, граждан, находившихся на военной службе (службе) в войсках национальной гвардии Российской Федерации, в воинских формированиях и органах, указанных в пункте 6 статьи 1 Федерального закона от 31 мая 1996 года №61-ФЗ «Об обороне», граждан, призванных на военную службу в Вооруженные Силы Российской Федерации по мобилизации, граждан заключивших в соответствии с пунктами 3,5,7 статьи 38 Федерального закона от 28 марта 1998 года №53-ФЗ «О воинской обязанности и военной службе» контракт о прохождении военной службы, при условии их участия в специальной военной операции, граждан, непосредственно выполняющих (выполнявших) задачи по охране государственной границы Российской Федерации на участках, примыкающих к районам проведения специальной военной операции на территориях Донецкой Народной Республики, Луганской Народной Республики и Украины (далее - военнослужащие), в том числе военнослужащих, уволенных с военной службы в связи с получением ранения (контузия, травма, увечье) или заболевания при исполнении обязанностей военной службы в ходе проведения специальной военной операции;

б) членов семьи (дети, родители, супруг (супруга) граждан, указанных в подпункте «а» части 1.2.4 настоящей статьи, в том числе погибших (умерших).

Результат предоставления муниципальной услуги
прошу: Направить почтой
Получить лично в органе местного самоуправления

на обработку предоставленных персональных данных согласен(на).

За достоверность предоставленных документов и содержащихся в них сведений несу ответственность.

(подпись
заявителя)

Документы приняты «_____» _____ 20__ г. под № _____

Специалист органа местного самоуправления _____
(расшифровка фамилии)

РАСПИСКА-УВЕДОМЛЕНИЕ

Заявление и документы для постановки на учет граждан,
испытывающих

потребность вдревесине для собственных нужд приняты
от

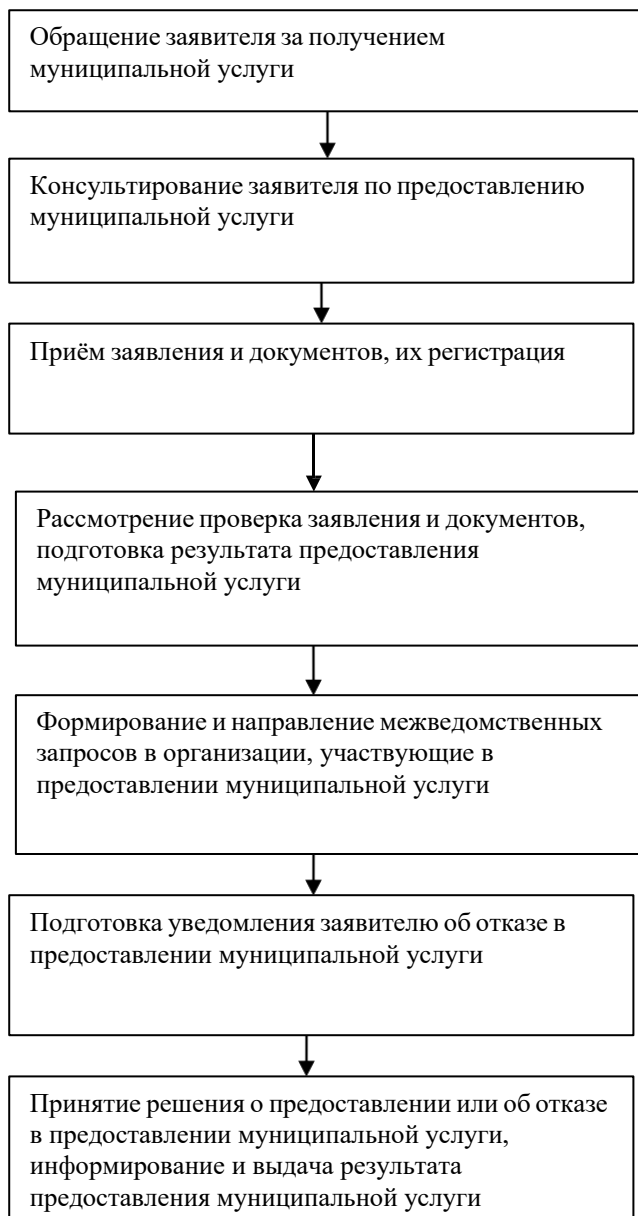
«_____» _____ 20__ г.

Регистрационный № _____ Специалист

Приложение 3
к Административному регламенту
предоставления муниципальной
услуги «Постановка на учет граждан,
испытывающих потребность в
древесине для собственных нужд»

Блок-схема

последовательности административных процедур при предоставлении муниципальной услуги «Постановка на учет граждан, испытывающих потребность в древесине для собственных нужд»



Приложение 4
к Административному регламенту
предоставления муниципальной
услуги «Постановка на учет граждан,
испытывающих потребность в
древесине для собственных нужд»

**Контактные данные для подачи жалоб в связи с предоставлением
муниципальной услуги**

Администрация муниципального округа Табунский район Алтайского края	Адрес: 658860, ул. Ленина, 15, с. Табуны, Алтайский край, Россия телефон: (838567) 22-3-71 Руководитель: Глава муниципального округа Литке Павел Викторович
--	---

Приложение 5
к Административному регламенту предоставления муниципальной услуги «Постановка на учет граждан, испытывающих потребность в древесине для собственных нужд»

**СОСТАВ,
ПОСЛЕДОВАТЕЛЬНОСТЬ И СРОКИ ВЫПОЛНЕНИЯ АДМИНИСТРАТИВНЫХ
ПРОЦЕДУР (ДЕЙСТВИЙ) ПРИ ПРЕДОСТАВЛЕНИИ МУНИЦИПАЛЬНОЙ УСЛУГИ**

Основание для начала административной процедуры	Содержание административных действий	Срок выполнения административных действий	Должностное лицо. Ответственное за выполнение административного действия	Место выполнения административного действия/используемая информационная система	Критерии принятия решения	Результата административного действия, способ фиксации
1. Проверка документов и регистрация заявлений						
Поступление заявления и документов для предоставления муниципальной услуги в Уполномоченный орган	Прием и проверка комплектности документов на наличие/отсутствие оснований для отказа в приеме, предусмотренных пунктом 2.7 Административного регламента	1 рабочий день	Должностное лицо Уполномоченного органа, ответственное за предоставление услуги	Уполномоченный орган/ГИС	Наличие заявления	Регистрация заявления и документов в ГИС (присвоение номера и датирование); назначение должностного лица, ответственного за предоставление муниципальной услуги, и передача ему документов
	В случае выявления оснований для отказа в приеме	1 рабочий день			Комплектность документов, достаточность	

	документов, направление заявителю в электронной форме в личный кабинет на ЕГПУ уведомления о недостаточности представленных документов, с указанием на соответствующий документ, предусмотренный пунктом 2.7 Административног о регламента, либо о выявленных нарушениях				и достоверность информации	
	В случае выявления нарушений в предоставленных необходимых документах (сведений из документов), не исправления выявленных нарушений, формирование и направление заявителю в электронной форме в личный кабинет					

	ЕПГУ уведомления об отказе в приеме документов, необходимых для предоставления государственной услуги, с указанием причин отказа					
	В случае отсутствия оснований для отказа в приеме документов, предусмотренных пунктом 2.13 Административного регламента, регистрация заявления в электронной базе данных по учету документов.	1 рабочий день	Должностное лицо Уполномоченного органа, ответственное за регистрацию корреспонденции	Уполномоченный орган/ГИС		
	Проверка заявления и документов, предоставленных для получения государственной услуги					
	Направление заявителю электронного сообщения о приеме заявления к рассмотрению либо		Должностное лицо Уполномоченного органа, ответственное за предоставление услуги	Уполномоченный орган/ГИС	Наличие/отсутствие оснований для отказа в приеме документов,	

	отказа в приеме заявления к рассмотрению с обоснованием отказа				предусмотренных пунктом 2.13 Административного регламента	
2. Получение сведений посредством СМЭВ						
Пакет зарегистрированных документов, поступивших должностному лицу, ответственному за предоставление государственной услуги	Направление межведомственных запросов в органы и организации, указанные в пункте 2.2 Административного регламента	1 рабочий день	Должностное лицо Уполномоченного органа, ответственное за предоставление услуги	Уполномоченный орган/ГИС/СМЭВ	Наличие документов, необходимых для предоставления услуги, находящихся в распоряжении государственных органов (организаций)	Направление межведомственного запроса в органы (организации), предоставляющие документы (сведения), предусмотренные пунктом 2.13 Административного регламента, в том числе с использованием СМЭВ
	Получение ответов на межведомственные запросы, формирование полного комплекта документов	5 рабочих дней	Должностное лицо Уполномоченного органа, ответственное за предоставление услуги	Уполномоченный орган/ГИС/СМЭВ		Получение документов (сведений), необходимых для предоставления муниципальной услуги
3. Рассмотрение документов и сведений						
Пакет зарегистрированных документов, поступивших	Проверка соответствия документов и сведений	13 рабочих дней	Должностное лицо Уполномоченного органа, ответственное за	Уполномоченный орган/ГИС	Наличие или отсутствие оснований для предоставления	Подготовка проекта результата предоставления государственной

должностному лицу, ответственному за предоставление государственной услуги	требованиям нормативных правовых актов предоставления государственной услуги		предоставление услуги		я государственно й услуги	(муниципальной) услуги
4. Принятие решения о предоставлении муниципальной услуги						
Проект результата предоставления услуги	Принятие решения о предоставлении муниципальной услуги или об отказе в предоставлении услуги	В день рассмотрения документов и сведений	Должностное лицо Уполномоченного органа, ответственное за предоставление услуги, руководитель Уполномоченного органа или иное уполномоченное им лицо	Уполномоченный орган/ГИС		Результат предоставления муниципальной услуги: решение об отказе и в предоставлении государственной услуги
	Направление заявителю результата предоставления муниципальной услуги в личный кабинет на ЕГПУ	В день регистрации результата предоставления муниципальной услуги	Должностное лицо Уполномоченного органа, ответственное за предоставление услуги	ГИС		Результат муниципальной услуги, направленный заявителю на личный кабинет на ЕГПУ
5. Выдача результата						
Формирование и регистрация результата муниципальной услуги, указанного в пункте 2.4 Административного	Регистрация результата предоставления муниципальной услуги	После окончания процедуры принятия решения (в общий срок предоставления муниципальной	Должностное лицо Уполномоченного органа, ответственное за предоставление услуги	ГИС		Результат муниципальной услуги, направленный заявителю на личный кабинет на ЕГПУ

регламента, в форме электронного документа в ГИС		услуги не включается))				
--	--	---------------------------	--	--	--	--